



## Městský úřad Turnov stavební úřad

Antonína Dvořáka 335, 511 01 Turnov

SPIS. ZN.: SÚ/1368/21/HEJ  
Č.J.: SU/21/1540/HEM  
VYŘIZUJE: Hejzdral  
TEL.: 481 366 306  
E-MAIL: m.hejzdral@mu.turnov.cz  
DATUM: 29.3.2021

### SOUHLAS S ODSTRANĚNÍM STAVBY

Městský úřad Turnov, stavební úřad, jako stavební úřad příslušný podle § 13 odst. 1 písm.c) zákona č. 183/2006 Sb., o územním plánování a stavebním řádu (stavební zákon), ve znění pozdějších předpisů (dále jen "stavební zákon"), posoudil ohlášení záměru odstranit stavbu podle § 128 odst. 1 a 2 stavebního zákona, které dne 18.3.2021 podalo

**MĚSTO TURNOV, IČO 276227, Antonína Dvořáka č.p. 335, 511 01 Turnov 1,  
kterého zastupuje PVK Projekt s.r.o., Pavel Koldovský, IČO 05705088, Hluboká č.p. 279, 511  
01 Turnov 1**

(dále jen "žadatel"), a na základě tohoto posouzení podle § 128 odst. 2 a 3 stavebního zákona a § 180 odst. 1 vyhlášky č. 503/2006 Sb., o podrobnější úpravě územního rozhodování, územního opatření a stavebního řádu

#### v y d á v á s o u h l a s

s odstraněním stavby

**odstranění části letního kina - podsklepená budova občanské vybavenosti, samostatný sklep a  
promítací stěna z ocelové příhradové konstrukce, Turnov, Skálova č.p. 1590,**

(dále jen "stavba") na pozemku parc. č. 662/2, 623/9, 623/5 v katastrálním území Turnov.

Popis odstraňované části stavby :

- Podsklepená budova občanské vybavenosti s jedním nadzemním podlažím, samostatný sklep a promítací stěna z ocelové příhradové konstrukce. Střešní krytina budovy občanské vybavenosti neobsahuje azbest.
- Způsob provedení bouracích prací:  
Před zahájením demolice bude provedeno odpojení všech přípojek inženýrských sítí. Demolice bude probíhat s použitím stavební mechanizace. Prašnost bude omezována kropením a stavební sut' bude průběžně odvážena na skládku.

Doložené doklady:


- Vyjádření SČVK a.s. Teplice k existenci sítí z 27.11.2020 a k dokumentaci odstr. stavby ze 2.2.2021
- Sdělení o existenci sítí ČEZ Distribuce a.s. Děčín z 22.11.2020 a k dokumentaci odstranění stavby ze 16.3.2021
- Informace o výskytu sítí GasNet Služby, s.r.o. Brno z 22.11.2020 a k dokumentaci odstranění stavby z 29.1.2021
- Vyjádření o existenci sítí CETIN a.s. Praha z 22.11.2021 a k dokumentaci odstr. stavby z 9.3.2021
- Vyjádření o existenci podzemních sítí PAMICO CZECH s.r.o Turnov z 27.11.2021 a k dokumentaci odstranění stavby z 9.3.2021
- Závazné stanovisko OŽP MÚ Turnov z 15.2.2021
- Závazné stanovisko KHS LB kraje z 27.1.2021

**Poučení:**

Žadatel je podle § 128 odst. 5 stavebního zákona povinen zajistit, aby odstranění stavby bylo provedeno stavebním podnikatelem. Stavbu, která k uskutečnění nevyžaduje stavební povolení, může její vlastník odstranit svépomocí, pokud zajistí provádění stavebního dozoru. U staveb, v nichž je přítomen azbest, zajistí provádění dozoru osobou, která má oprávnění pro odborné vedení provádění stavby podle zvláštního právního předpisu.

Souhlas se doručuje žadateli spolu s ověřenou dokumentací bouracích prací a dotčeným orgánům. Souhlas nabývá právních účinků dnem doručení žadateli.

MĚSTSKÝ ÚŘAD  
STAVEBNÍ ÚŘAD  
Antonína Dvořáka 335  
511 01 Turnov

  
Ing. Eva Zakouřilová  
vedoucí stavebního úřadu

**Obdrží:**

Účastníci (dodejky)

PVK Projekt s.r.o., Hluboká č.p. 279, 511 01 Turnov 1

**Ostatní:**

Kulturní centrum Turnov, s.r.o., IDDS: 5byg8u8

Městský úřad Turnov, odbor životního prostředí, Antonína Dvořáka č.p. 335, 511 01 Turnov 1

Měst. úřad Turnov, stavební úřad, Antonína Dvořáka č.p. 335, Turnov

Město Turnov, sekretariát, Antonína Dvořáka č.p. 335, 511 01 Turnov 1

Hasičský záchranný sbor Libereckého kraje, územní odbor Semily, IDDS: hv4aivj

Krajská hygienická stanice Libereckého kraje se sídlem v Liberci, územní pracoviště v Semilech, IDDS: nfeai4j

Příloha pro žadatele: ověřená dokumentace odstranění části stavby



**Městský úřad Turnov**  
**Odbor rozvoje města**  
**Antonína Dvořáka 335**  
**511 01 Turnov**

Číslo jednací spisu: ORM/21/406  
Číslo evidenční: 14392/21-MUTU  
Vyřizuje: Ing. Ilona Kuderová, DiS.  
Telefon: 481 366 211  
E-mail: [i.kuderova@mu.turnov.cz](mailto:i.kuderova@mu.turnov.cz)

Turnov 22. března 2021

Koordinované stanovisko odborných složek dotčeného orgánu Městského úřadu Turnov dle § 4 odst. 7 zákona č. 183/2006 Sb., územním plánování a stavebním řádu, ve znění pozdějších předpisů (dále jen stavební zákon), a podle § 136 a § 149 odst. 1 zákona č. 500/2004 Sb., správní řád, ve znění pozdějších předpisů (dále jen správní řád).

Městský úřad Turnov – odbor rozvoje města, jako dotčený orgán vydává ve smyslu § 4 odst. 7 zákona 183/2006 Sb. stavebního zákona:

## **koordinované závazné stanovisko**

**investorovi:**

Město Turnov, Antonína Dvořáka 335, 511 01 Turnov,  
(v z. PVK Projekt, s.r.o., Pavel Koldovský, Hluboká 279, 511 01 Turnov)

**ve věci záměru stavby:**

„Výstavba nové knihovny“ na pozemku parc. č. 623/9, v k. ú. Turnov

**dle připojené projektové dokumentace zpracované autorizovaným projektantem:**

A69 – architekti, s.r.o., Ing. arch. Boris Redčenkov – ČKA: 02625, Nad Malým mýtem 2a/1739, 140 00 Praha 4, datované: 02/2021, stupeň dokumentace: DUR + DSP – sloučené povolení, paré dokumentace č.: 2

### **Výroková část:**

Koordinované závazné stanovisko zahrnuje dílčí stanoviska na ochranu dotčených veřejných zájmů, které hájí na základě:

I.

**Zákona č. 114/1992 Sb., o ochraně přírody a krajiny, ve znění pozdějších předpisů:**

Městský úřad – odbor životního prostředí, jako dotčený orgán ochrany přírody, příslušný podle § 75 odst. 1/, písm. c), § 76, § 77 odst. 3/ a v souladu s § 90 odst. 1/ zákona č. 114/1992 Sb., o ochraně přírody a krajiny, v platném znění (dále jen zákon o ochraně přírody a krajiny), vydává toto stanovisko:

**s výše uvedeným záměrem souhlasíme za dodržení těchto podmínek:**

- 1) Vegetační plochy nesmí být znečišťovány látkami poškozujícími rostliny nebo půdu, např. rozpouštědly, minerálními oleji, kyselinami, louhy, barvami, cementem nebo jinými pojivy. Manipulace s toxickými látkami (např. stavební chemie, pohonné hmoty) není možná ve vzdálenosti nejméně 10 m od okraje průmětu korun dřevin. To se týká i svodů kontaminované vody a vody z vymývání stavebních mechanismů.
- 2) Zdroje tepla (např. generátory, motorové agregáty) je možné umisťovat ve vzdálenosti větší než 5 m od okraje průmětu korun dřevin.
- 3) Kořenové zóny stromů a vegetační plochy nesmí být zamokřeny nebo zaplaveny vodou odváděnou ze stavby. Za kořenovou zónu se považuje plocha půdy pod korunou stromu (okapová linie koruny) rozšířená do stran o 1,5 m, u sloupovitých forem o 5 m.
- 4) K ochraně před mechanickým poškozením vozidly, stavebními stroji a ostatními stavebními postupy budou stromy v prostoru stavby chráněny plotem, který bude obklopotovat celou jejich kořenovou zónu. Plot bude stabilní, s výškou min. 1,5 m (dále jen „chráněný kořenový prostor“).
- 5) V chráněném kořenovém prostoru je zakázána jakákoliv činnost, včetně ukládání materiálů, umísťování zařízení, průjezdu mechanismů, výkopové činnosti, navážek a podobně. Pokud je v chráněném kořenovém prostoru nezbytný pohyb osob či zařízení nebo uskladnění inertního materiálu či výkopku, musí dojít k ochraně půdy proti zhutnění a případnému provedení dalších ochranných opatření. Dočasné i trvalé ukládání výkopků a stavebních materiálů či vybavení na nezpevněném půdním povrchu bez instalované ochrany proti zhutnění je nepřipustné.
- 6) Výkopy v kořenové zóně stromů musí být prováděny šetrnou technologií, např. supersonickým vzduchovým rýčem, tlakovou vodou nebo ručním výkopem a selektivním přístupem k obnaženým kořenům.
- 7) Kořeny s průměrem do 30 mm na hraně výkopu ve směru ke stromu je možné hladce přerušit.
- 8) Kořeny s průměrem od 31 do 50 mm na hraně výkopu ve směru ke stromu budou zachovány. V případě nutnosti jejich přerušení je nutné individuální posouzení odborným dozorem. V případě nutného přerušení musí být přeříznuty hladkým řezem a ošetřeny adekvátním způsobem proti vysychání a mrazu.
- 9) Kořeny s průměrem nad 50 mm je třeba zachovat bez poškození a chránit je proti vysychání a účinkům mrazu. Pouze ve výjimečných případech může odborný dozor rozhodnout o jejich přerušení, a to včetně následné analýzy stability stromu.
- 10) Stěny otevřeného výkopu je nutné chránit ve směru ke stromu odpovídajícím způsobem proti vysychání a účinkům mrazu. Nutná je minimalizace doby otevření výkopu. Ochrana může být provedena například:
  - zakrytím stěny pravidelně vlhčenou textilií,
  - překrytím stěny výkopu vhodným materiálem,
  - instalací průchodky a bezodkladným zasypáním.
- 11) Za účelem podpory adaptace kořenového systému je možné instalovat kořenovou clonu (viz. arboristický standard SPPK A01 002 Ochrana dřevin při stavební činnosti). Kořenová clona se instaluje jedno vegetační období před zahájením stavby.
- 12) Podzemní síť veřejné technické infrastruktury v kořenové zóně stromů budou přednostně ukládány do chrániček. V případě, že je síť veřejné technické infrastruktury navržena ve vzdálenosti menší než 2,5 m od kmene stromu, bude proveden protlak pod kořenovým systémem stromu.



- 13) Pokud není možné zachovat původní úroveň terénu v kořenové zóně stromů, je třeba v případě nutné navážky postupovat podle následujících zásad:
- navážka na dosud nezpevněném povrchu nesmí být rozprostřena blíže ke kmeni, než je jeho průměr na styku s půdou, minimálně však ve vzdálenosti 500 mm od kmene,
  - navážka nesmí obsahovat nepropustné materiály (např. jílu),
  - je-li nutné provést trvalé zvýšení terénu, navážku do 50 mm lze provést po celém povrchu kořenové zóny stromu,
  - zvýšení terénu propustnými materiály do výšky 200 mm a uzavření půdního povrchu propustnými kryty je možné pouze do 50 % plochy povrchu kořenové zóny stromu,
  - u vyšších navážek smí být překročeno pouze 30 % plochy kořenové zóny stromu,
  - před navážkou je nutné z půdního povrchu odstranit veškerý organický materiál včetně vegetačního pokryvu. Odstranění musí proběhnout citlivě (manuálně) bez významného poškození kořenů stromu,
  - při rozprostírání navážky a instalaci propustných krytů nesmí dojít k významnému zhutnění terénu a k poškození kořenů.
- 14) Snižování terénu může probíhat jen za hranicí kořenové zóny stromů až na zvláště zdůvodněné případy (např. odstraňování navážek).
- 15) Jestliže nelze z prostorových důvodů ochránit celou kořenovou zónu, musí být chráněna plocha co největší, která musí zahrnovat zejména nezakrytou plochu půdy.
- 16) Ve výjimečných případech je možné provést ochranu kmene vypořádávaným bedněním. Ochrana kmene se instaluje za kořenovými náběhy stromu. Konstrukce musí být pevná a musí zasahovat alespoň do výšky 2 m nebo do výšky spodního kosterního větvení stromu.
- 17) Ochrana kmene nesmí být v kontaktu s povrchem kmene, kořenových náběhů ani větví. Mezi kmen a ochrannou konstrukci je třeba vložit odpovídající polstrovaní tlumící případné nárazy.
- 18) Ochrany kmenů nesmí být v průběhu stavby poškozeny ani přemístěny či odstraněny.
- 19) V případech zvýšení expozice stromů slunečnímu záření je třeba zvážit ochranu kmenů proti korní spále. Týká se především případů mladých stromů a taxonů s tenkou borkou. Ochrana probíhá dle standardu SPPK A02 001 – Výsadba stromů, případně pomocí jiných definovaných opatření s obdobným efektem.
- 20) Konflikt pracovního prostoru stavebních mechanismů s korunami stromů je nutné řešit ve spolupráci s odborným dozorem vytýčením pracovních zón. Případné konflikty lze řešit lokální redukcí korun (S-RLSP, S-RLPV) v nutném rozsahu na základě odsouhlasení odborného dozoru.
- 21) Veškeré zásahy tohoto typu musí odpovídat ustanovením standardu SPPK A02 002 – Řez stromů.
- 22) Navržená ochranná opatření musí být funkční po celou dobu průběhu činností souvisejících se stavbou.
- 23) Před zahájením stavby proběhne kontrola navržených opatření ze strany orgánu ochrany přírody. Z kontroly bude pořízen písemný zápis (např. do stavebního deníku).
- 24) Po ukončení stavebních prací bude provedena kontrola ze strany orgánu ochrany přírody. Součástí předání stanoviště bude odstranění všech dočasných opatření a odpovídající úklid plochy.
- 25) Po dobu stavby je vhodné stanovení odborného dozoru probíhajících prací.
- 26) Orgán ochrany přírody dále upozorňuje, že pro případné nezbytně nutné kácení dřevin rostoucích mimo les z důvodu realizace výše uvedeného záměru – pokud pozemek nesplňuje vymezení dle vyhlášky č. 189/2013 Sb. - je nezbytně povolení orgánu ochrany přírody dle § 8 zákona č. 114/1992 Sb. V projektové dokumentaci je uvedeno, že nedojde ke kácení dřevin rostoucích mimo les, orgán ochrany přírody se však domnívá, že ke konfliktu s dřevinami dojde (např. v souvislosti s přeložkou inženýrských sítí a napojení objektu ze strany parku).

## II.

**Zákon č. 334/1992 Sb., o ochraně zemědělského půdního fondu, ve znění pozdějších předpisů:**

Městský úřad – odbor životního prostředí, jako dotčený orgán ochrany zemědělského půdního fondu, podle § 13 odst. 1 písm. a) a § 15 zákona č. 334/1992 Sb., o ochraně zemědělského půdního fondu, v platném znění (dále jen zákon o ochraně ZPF), vydává toto vyjádření:

**vzhledem k tomu, že dotčené pozemky nenáleží dle § 1 odst. 2 nebo odst. 3 zákona o ochraně ZPF do zemědělského půdního fondu, námi chráněné zájmy nejsou dotčeny.**

## III.

**Zákon č. 289/1995 Sb., o lesích a o změně a doplnění některých zákonů (lesní zákon), ve znění pozdějších předpisů:**

Městský úřad Turnov, odbor životního prostředí, jako orgán státní správy lesů, ve smyslu § 149 odst. 1 zákona č. 500/2004 Sb., správní řád, v platném znění (dále jen „správní řád“), příslušný podle § 48 odst. 2 písm. c) zákona č. 289/1995 Sb., o lesích v platném znění (dále jen zákon o lesích, podle § 14 odst. 2 téhož zákona vydává toto závazné stanovisko:

**nedojde k dotčení zájmů státní správy lesů.**

## IV.

**Zákon č. 201/2012 Sb., o ochraně ovzduší, ve znění pozdějších předpisů:**

Městský úřad Turnov, odbor životního prostředí jako věcně a místně příslušný správní orgán v oblasti ochrany ovzduší dle § 27 odst. 1 písm. f) zákona č. 201/2012 Sb., o ochraně ovzduší, příslušný se vyjadřovat dle § 11 odst. 3 téhož zákona, vydává toto stanovisko:

**závazné stanovisko k výše uvedenému záměru z hlediska ochrany ovzduší bude vydáno samostatně.**

## V.

**Zákon č. 254/2001 Sb., o vodách a o změně některých zákonů, ve znění pozdějších předpisů:**

Městský úřad Turnov, odbor životního prostředí, jako příslušný vodoprávní úřad podle § 104 odst. 2 písm. c) a § 106 odst. 1 zák. č. 254/2001 Sb., o vodách a o změně některých zákonů, ve znění pozdějších předpisů (dále jen „vodní zákon“), v souladu s ustanovením § 149 odst. 1 správního řádu, vydává podle § 104 odst. 9 vodního zákona toto závazné stanovisko:

**z projektové dokumentace vyplývá, že likvidace odpadních vod z budoucí stavby bude zajištěna napojením na kanalizaci pro veřejnou potřebu. S navrženým řešením souhlasíme.**

## VI.

**Zákon č. 541/2020 Sb., o odpadech ve znění pozdějších předpisů:**

Městský úřad – odbor životního prostředí, jako dotčený orgán, podle § 146 odst. 3 zák. č. 541/2020 Sb., o odpadech, vydává:

**k realizaci novostavby knihovny není třeba vydání závazného stanoviska z hlediska nakládání s odpady.**

## VII.

### **Zákon č. 20/1987 Sb., o státní památkové péči, ve znění pozdějších předpisů,**

Městský úřad Turnov, odbor školství, kultury a sportu, jako příslušný orgán státní památkové péče podle § 25 odst. 1, příslušný dle § 29 odst. 2 písm. b) zákona č. 20/1987 Sb., o státní památkové péči, ve znění pozdějších předpisů, věcně a místně příslušný k vydání závazného stanoviska k územnímu a stavebnímu řízení a k řízení o vydání kolaudačního souhlasu, v souladu s ustanovením § 149 odst. 1 správního řádu, sděluje že:

#### **vydává souhlas.**

Stavebníka pouze upozorňujeme na dodržování památkového zákona dle § 22 odst. 2, který se dotýká provádění stavební činnosti na území s archeologickými nálezy (celá ČR) a povinnosti stavebníků tuto činnost předem oznámit Archeologickému ústavu Akademie věd ČR, Letenská 4, 118 01 Praha 1, případně umožnit jemu nebo oprávněné organizaci provést na dotčeném území záchranný archeologický výzkum. Při provádění zemních, nebo jiných prací je stavebník povinen nejpozději do druhého dne od zjištění archeologického nálezu oznámit tuto skutečnost Archeologickému ústavu Akademie věd ČR nebo nejbližšímu muzeu, případně obecnímu úřadu, v jehož územním obvodu (i náhodně) došlo k porušení archeologických situací (nálezy zdiva, jímek, hrobů, atd.), stejně jako nálezy movitých artefaktů (keramiky, kostí, mincí, zbraní, apod.), které nebyly zjištěny v rámci záchranného archeologického výzkumu, (§ 23 památkového zákona).

## VIII.

### **Zákon č. 13/1997 Sb., o pozemních komunikacích, ve znění pozdějších předpisů:**

Městský úřad Turnov – odbor dopravní, jako dotčený orgán silniční a správní úřad, podle § 40 odst. 1 a odst. 4 písm. a), § 44 odst. 1 zákona č. 13/1997 Sb., o pozemních komunikacích, (dále jen silniční zákon), v souladu s ustanovením § 149 odst. 1 správního řádu vydává toto stanovisko:

#### **s realizací akce souhlasíme.**

**za podmínky, že při umístění inženýrských sítí a provádění stavebních prací v pozemku místní komunikace si podá žadatel samostatnou žádost o povolení zvláštního užívání MK na Městském úřadě Turnov, odboru dopravním dle ustanovení § 25, § 36 zákona č. 13/1997 Sb., o pozemních komunikacích, v platném znění a § 40 vyhl. č. 104/1997 Sb., kterou se tento zákon provádí. Vydání rozhodnutí je v obou případech podmíněno souhlasem Města Turnov, odbor správy majetku, které musí být vydány před vydáním rozhodnutí. Vydání rozhodnutí podléhá správnímu poplatku ve výši 1000,- Kč. Rozhodnutí SÚ nelze vydat bez povolení vydané odborem dopravním.**

## IX.

### **Zákon č. 239/2000 Sb., o integrovaném záchranném systému, ve znění pozdějších předpisů:**

Městský úřad Turnov – odbor správní, jako dotčený orgán, podle § 15 odst. 5 zákona č. 239/2000 Sb., o integrovaném záchranném systému, v souladu s ustanovením § 149 odst. 1 správního řádu vydává toto stanovisko:

#### **souhlas.**

## X.

### **Zákon č. 183/2006 Sb., o územním plánování a stavebním řádu (stavební zákon), ve znění pozdějších předpisů:**

Městský úřad Turnov, odbor rozvoje města jako orgán příslušný podle § 6 odst. 1 písm. e) zákona č. 183/2006 Sb., o územním plánování a stavebním řádu (stavební zákon) v platném znění (dále jen „stavební zákon“), přezkoumal záměr podle § 96b odst. 3 stavebního zákona z hlediska souladu s politikou územního rozvoje, s územně plánovací dokumentací, s cíli a úkoly územního plánování a sděluje Vám, že:

**záměr je přípustný, podmínky pro přípravu a uskutečnění se nestanovují.**

## Odůvodnění:

Dne 09.03.2021 obdržel Městský úřad Turnov, odbor rozvoje města pověřený podle organizačního řádu Městského úřadu v Turnově vydáváním koordinovaných závazných stanovisek, žádost o vydání koordinovaného závazného stanoviska na stavbu „**Výstavba nové knihovny**“ na pozemku parc. č. 623/9, v k. ú. Turnov.

Dle doložených informací záměrem investora je novostavba městské knihovny v Turnově. Centrální prostor knihovny je analogií ke skalní soutěsce. Je uspořádán do vertikálního prostoru, který půdorysně kopíruje mírnou organickou křivku. Půdorys objektu má přibližně tvar obdélníku s konkávními stranami o rozměrech cca 27x13 m. Je rozdělen na 4 nadzemní podlaží a jedno podzemní. Zastřešení tvoří plochá střecha s kačírkem. Hlavní vstup do objektu pro pěší je ze severozápadu od ulice Sokolská a z jihovýchodu z Městského parku, oba tyto vstupy jsou bezbariérové. Technický vstup, kam je možné zajet i automobilem kvůli zásobování je z ulice Na Sboře. Volný výběr knih pro dospělé je uspořádán do vertikální haly o výšce 4 podlaží. Jednotlivá podlaží jsou vůči sobě uskočeny o půl patra, tak aby v úrovni přízemí průběžná rampa propojovala úroveň Městského Parku a Skálovy ulice. Knihovna má tři vstupy, které propojuje vertikální hala. Do všech výškových úrovní je možné zajet pomocí výtahu, který splňuje bezbariérové požadavky.

Spolu se žádostí o vydání koordinovaného stanoviska byly předloženy následující podklady a doklady:

- a) projektová dokumentace stavby „**Výstavba nové knihovny**“ zpracovaná projektantem: A69 – architekti, s.r.o., Ing. arch. Boris Redčenkov – ČKA: 02625, Nad Malým mýtem 2a/1739, 140 00 Praha 4, datované: 02/2021, stupeň dokumentace: DUR + DSP – sloučené povolení, paré dokumentace č.: 2

Městský úřad Turnov, odbor rozvoje města žádost o vydání koordinovaného závazného stanoviska na stavbu „**Výstavba nové knihovny**“ na pozemku parc. č. 623/9, v k. ú. Turnov posoudil následovně:

### I.

Městský úřad Turnov, odbor životního prostředí jako věcně a místně příslušný orgán ochrany přírody a krajiny Vám sděluje, že dřeviny rostoucí mimo les (stromy i keře) jsou dle § 7, odst. 1 zákona č. 114/1992 Sb., o ochraně přírody a krajiny, v platném znění (dále jen „zákon o ochraně přírody a krajiny“), chráněny před poškozováním a ničením, pokud se na ně nevztahuje ochrana přísnější (§ 46 a § 48 zákona o ochraně přírody a krajiny) nebo ochrana podle zvláštních předpisů. Ten, kdo poškodí nebo pokácí bez povolení dřevinu (popř. skupinu dřevin) rostoucí mimo les, se dopouští správního deliktu dle § 87 (přestupek) či § 88 (jiný správní delikt). Podmínky tohoto souhlasu jsou v souladu s Českou technickou normou ČSN 83 9061 Technologie vegetačních úprav v krajině – Ochrana stromů, porostů a vegetačních ploch při stavebních pracích a v souladu s arboristickým standardem SPPK A01 002 – Ochrana dřevin při stavební činnosti.

### II.

Městský úřad Turnov, odbor životního prostředí jako věcně a místně příslušný orgán ochrany zemědělského půdního fondu Vám sděluje, že z předložených podkladů žádosti vyplývá, že výše uvedeným záměrem nedojde k dotčení pozemků náležejících dle § 1 odst. 2 nebo odst. 3 zákona o ochraně ZPF do zemědělského půdního fondu.



### III.

Městský úřad Turnov, odbor životního prostředí jako věcně a místně příslušný orgán ochrany lesa Vám sděluje, že les je ve vzdálenosti, kde lesní zákon již neuvažuje možnost dotčení zájmů státní správy lesů.

### IV.

Městský úřad Turnov, odbor životního prostředí jako věcně a místně příslušný orgán ochrany ovzduší Vám sděluje, že vzhledem k tomu, že žadatel podal samostatnou žádost o vydání závazného stanoviska z hlediska ochrany ovzduší, bude závazné stanovisko vydáno samostatně.

### V.

Městský úřad Turnov, odbor životního prostředí jako věcně a místně příslušný vodoprávní úřad Vám sděluje, že posoudil možný vliv záměru na vodní poměry a k navržené akci neuplatňuje připomínky.

### VI.

Městský úřad Turnov, odbor životního prostředí jako věcně a místně příslušný orgán veřejné správy v oblasti odpadového hospodářství Vám sděluje, že výše uvedeným záměrem nebudou dotčeny zájmy chráněné zákonem č. 541/2020 Sb., o odpadech.

### VII.

Městský úřad Turnov, odbor školství, kultury a sportu, jako věcně a místně příslušný orgán státní památkové péče posoudil podklady podané žádosti a došel k závěru, že nemovitosti, které jsou předmětem vašeho zájmu, nejsou zapsanými kulturními památkami, nejsou zahrnuty do ochranného pásma nemovité kulturní památky, národní kulturní památky ani jiných plošně památkově chráněných ploch. Z tohoto důvodu nepodléhají režimu státní památkové péče ve smyslu § 14 odst. 3, památkového zákona. Na základě výše uvedených skutečností, předložených podkladů a prostudování ostatních souvisejících písemností, rozhodl orgán státní památkové péče tak, jak je uvedeno ve výroku tohoto závazného stanoviska.

### VIII.

Městský úřad Turnov, odbor dopravní jako věcně a místně příslušný orgán silniční správní úřad Vám sděluje, že z předložených podkladů žádosti vyplývá, že se bude jednat o zásah do místní komunikace. Na základě výše uvedených skutečností, předložených podkladů a prostudování ostatních souvisejících písemností, rozhodl silniční správní úřad tak, jak je uvedeno ve výroku tohoto závazného stanoviska.

### IX.

Městský úřad Turnov, orgán integrovaného záchranného systému úřadu posoudil podklady podané žádosti a došel k závěru, že stavba nemá charakter staveb civilní ochrany a požadavků na ně kladených. Na základě výše uvedených skutečností, předložených podkladů a prostudování ostatních souvisejících písemností, rozhodl orgán integrovaného záchranného systému úřadu tak, jak je uvedeno ve výroku tohoto závazného stanoviska.

### X.

Městský úřad Turnov, odbor rozvoje města jako věcně a místně příslušný orgán územního plánování Vám sděluje, že přezkoumal záměr podle § 96b odst. 3 stavebního zákona, zda je přípustný z hlediska souladu s politikou územního rozvoje, územně plánovací dokumentací a z hlediska cílů a úkolů územního plánování, či nikoliv. Platná Politika územního rozvoje České

republiky záměr neřeší (záměr není republikového ani nadmístního významu). Záměr s ní není ani v kolizi, protože Politika územního rozvoje v tomto území nenavrhuje žádnou plochu ani koridor, které by bránily realizaci záměru. Územní plán Turnov je obecně v souladu s Politikou územního rozvoje České republiky. Platné Zásady územního rozvoje Libereckého kraje záměr neřeší (záměr není republikového ani nadmístního významu), ani z nich nevyplývají žádné podmínky, které by měly vliv na umístění záměru. Územní plán Turnov je obecně v souladu se Zásadami územního rozvoje Libereckého kraje. Podle předložené projektové dokumentace je záměrem novostavba knihovny v prostoru u letního kina v Turnově. Stavba zahrnuje nový objekt knihovny včetně připojení rozvodů elektro, vodovodu, kanalizace a telekomunikačního vedení. Pěší přístupnost je zajištěna z ulice Skálava, Na Sboře a z městského parku. Dopravní napojení je navrženo z ulice Na Sboře. Omítka je navržena světle šedá, speciální povrch je navržen pro severozápadní fasádu, která bude sloužit jako promítací plátno letního kina. Orgán územního plánování vydává toto závazné stanovisko podle §96b stavebního zákona, protože záměr je změnou v území ve smyslu § 2 odst. 1 písm. a) stavebního zákona a zároveň záměr nespadá pod žádné písmeno ust. § 96b odst. 1, ve kterém jsou uvedeny záměry, u kterých se závazné stanovisko nevydává. Záměr byl proto dále posuzován z hlediska souladu s Územním plánem Turnov. V Územním plánu Turnov je záměr především ve stabilizované ploše OV – Občanské vybavení. Záměrem jsou dále dotčeny plochy OV-Z145, ZV – Zeleň na veřejných prostranstvích, MK – Plochy místních komunikací, UK – Plochy účelových komunikací. Navrhovaná stavba knihovny je v ploše OV. Hlavním využitím této plochy je občanské vybavení charakteru veřejné infrastruktury (veřejná správa, vzdělání a výchova, sociální a zdravotní služby, civilní ochrana obyvatelstva). Přípustné jsou např. objekty, stavby a zařízení pro vzdělávání a výchovu, sociální služby, zdravotní služby, veřejnou správu a ochranu obyvatelstva, stavby pro správu a administrativu, dětská a rekreační hřiště, veřejná prostranství, výstavba parkovacích a odstavných ploch pro potřebu daného území, stavby dopravní a technické infrastruktury související s hlavním a přípustným využitím a liniové stavby veřejné technické infrastruktury. Podmíněně přípustné jsou mj. stravovací služby provozované v rámci staveb hlavního využití. Záměr knihovny je hlavní a přípustnou funkcí této plochy. Podmínky prostorového uspořádání jsou stanovené Územním plánem Turnov tato: koeficient zastavění pozemku max. 0,8, koeficient zeleně min. 0,15. Zastavěná plocha je 283 m<sup>2</sup>, což nepřesahuje stanovené maximum, zeleň je řešena v dostatečném rozsahu jako přírodní parkové prostředí. Dále Územní plán Turnov pro stabilizované plochy OV uvádí: Výšková hladina zástavby – 3 nadzemní podlaží a zároveň novostavby budou respektovat stávající výškovou okolní zástavbu. Při posuzování prostorového uspořádání bylo shledáno jako určující především situování objektu knihovny ke stávajícímu promítacímu plátnu letního kina (zakomponováno jako jeden celek, kdy knihovna přebírá funkci promítacího plátna), a dále okolní obdobně vysoké veřejné budovy: nová radnice, školy, dále je v lokalitě sokolovna, sportovní hala. Podlažnost proto byla shledána jako odpovídající okolní zástavbě a objemově se jedná o hmotu adekvátní a zároveň nepřesahující ostatní budovy určující ráz této lokality podél ulice Skálava. S navrženou konvexní křivkou stěny pro promítání symbolicky i architektonicky koresponduje totéž pojetí z opačné strany otevírající se výhledům na panorama města a okolní krajinu, podpořeno řadou oken a vyhlídkami. Záměr zajišťuje prostupnost mezi městským parkem a Skálovou ulicí a ulicí Na Sboře, které zároveň vytváří čelo. Dále je územním plánem stanoveno, že pro nové plochy občanského vybavení musí být zajištěny kapacitně dostačující plochy dopravního vybavení, parkování vozidel bude přednostně v rámci hlavního objektu. Podle posuzované projektové dokumentace je potřeba 18 parkovacích stání, ta jsou zajištěna ve Skálově ulici. Toto řešení Územní plán Turnov nevyklučuje. Související dopravní a technická infrastruktura je přípustná. Z hlediska cílů a úkolů územního plánování se záměrem zlepšují podmínky pro využití území jako občanského vybavení. Hmoty a celkové architektonické pojetí koresponduje s charakterem území a účelem záměru. Záměr je přitom specifický, navržený přímo na tuto konkrétní lokalitu s ohledem na kontext území, s hlubší symbolikou. Územní plán Turnov je obecně v souladu s cíli a úkoly územního plánování. Záměr „Novostavba knihovny Ant. Marka v Turnově - p. p. č. 662/2, 623/9, 623/5, 623/1, 623/7, 3873/1, 545 v k. ú. Turnov, investor: Město Turnov (v z. Pavel Koldovský)“ podle předložené projektové dokumentace je v souladu s Územním plánem Turnov i s cíli a úkoly územního plánování. Z uvedených důvodů dospěl orgán územního plánování k závěru, že posuzovaný záměr podle předložené projektové dokumentace je přípustný a pro jeho přípravu a realizaci není nutné stanovovat podmínky.



## Závěr:

Městský úřad Turnov na základě dílčích závazných stanovisek vydaných dle jednotlivých úseků veřejné správy, v nichž chrání dotčené veřejné zájmy, které je nutno respektovat, konstatuje, že z hlediska chráněných zájmů s výše specifikovanou stavbou **S O U H L A S Í** při respektování a splnění podmínek a požadavků stanovených ve výše uvedených výrocích.

## Poučení:

Toto koordinované závazné stanovisko obsahuje závazná stanoviska příslušných dotčených orgánů. Podmínky a požadavky uvedené ve výrokové části byly dány na základě platných legislativních předpisů. Ve smyslu ustanovení § 149 odst. 1 správního řádu není toto koordinované závazné stanovisko samostatným rozhodnutím ve správním řízení, je vydáváno jako podklad pro rozhodnutí příslušného stavebního úřadu a nelze se proti němu nebo jeho jednotlivým částem samostatně odvolat. Napadnout odvoláním je možné až následné rozhodnutí stavebního úřadu.

Projektová dokumentace stavby předložená k žádosti o koordinované závazné stanovisko je vrácena žadateli společně s koordinovaným závazným stanoviskem a byla opatřena doložkou, takto označenou projektovou dokumentaci je nutné předkládat k žádostem o rozhodnutí příslušného stavebního úřadu. Stanovisko je platné pouze k dokumentaci, která byla předložena k žádosti.

Platnost tohoto stanoviska je stanovena na 2 roky od data jeho vydání. Stanovisko přestává platit, dostane-li se do rozporu s právním předpisem, který nabyt účinnosti po jeho vydání.

**Toto koordinované závazné stanovisko není souhlasem ani povolením a nenahrazuje rozhodnutí ve správním řízení.**

MĚSTSKÝ ÚŘAD  
Odbor rozvoje města  
Antonína Dvořáka 335  
511 01 Turnov

*M. Varga*  
RNDr. Miroslav Varga  
vedoucí odboru rozvoje města

Obdrží: PVK Projekt, s.r.o., Pavel Koldovský, Hluboká 279, 511 01 Turnov





**Městský úřad Turnov**  
**Odbor dopravní, Antonína Dvořáka 335, 511 01 Turnov**  
tel.: 481 366 869  
e-mail: r.kobylkova@mu.turnov.cz

**Adr.: PVK Projekt, s. r. o., Hluboká 279, 511 01 Turnov**

Naše značka: OD/21/8883/KOM

Vyřizuje: Kobylková, Tel.: 481 366 869

V Turnově: 22.03.2021

## **ROZHODNUTÍ**

Městský úřad v Turnově, odbor dopravní, který je podle § 40 odst. 5 písm. b) zákona č.13/1997 Sb., o pozemních komunikacích, v platném znění, příslušný silniční správní úřad, v souladu s ustanovením § 25 odst. 6, písm. d), § 36 odst. 1 zákona č.13/1997 Sb., o pozemních komunikacích, v platném znění, § 40 vyhlášky MD č.104/1997 Sb., kterou se provádí zákon o pozemních komunikacích

### **povoluje**

na základě žádosti, kterou podala spol. PVK Projekt, s. r. o., Hluboká 279, 511 01 Turnov, IČ: 05705088, která v řízení zastupuje Město Turnov, Antonína Dvořáka 335, 511 01 Turnov, kde dalším účastníkem řízení je Město Turnov, Antonína Dvořáka 335, 511 01 Turnov, zvláštní užívání části stavby místní komunikace ul. Skálava, p. p. č. 623/7, 3873/1, Na Sboře, p. p. č. 545 k. ú. Turnov z důvodu umístění přípojek IS pro novostavbu knihovny v Turnově, do silničního pozemku, dle předložené situace a zároveň se určují pro toto umístění tyto podmínky:

**Specifické podmínky zásahu do komunikace ve vlastnictví Města Turnov:**

1. stavba bude provedena výkopem, veškerý výkopek bude ihned odvezen a nebude skladován na pozemcích v majetku města Turnov
2. po dokončení stavby budou všechny výkopy řádně zasypán štěrkopískovým materiálem a hutněn po vrstvách 30 cm tak, aby nedošlo k následnému poklesu komunikace/chodníku dle přiloženého katalogového listu.
3. nově bude provedena rekonstrukce vozovky narušené části komunikace. Před konečnou úpravou povrchu bude provedena hutnicí zkouška hutnění zásypu a předložen protokol o provedené zkoušce hutnění zkušebnou oprávněnou MD ČR Praha dle katalogu TP 78 (min. 45 Mpa)
4. zpevněné plochy budou zpětně zadlážděny v daném vzoru a členění. Stávající povrch bude před zahájením stavby rozebrán, kostky budou vytríděny dle barvy a velikosti. Kostky budou rozebrány o podélných výkopů více o 1 m na každou stranu od budoucí hrany výkopu tak, aby nedocházelo k jejich spadání do výkopu, u příčných výkopů chodníků bude rozebrána celá šířka chodníku. Komunikace Na Sboře bude dodlážděna celá od ukončení stávající dlažby až k budově nové knihovny
5. novým povrchem nedojde k navýšení nivelety komunikace
6. před započítím a po ukončení akce vyzve zhotovitel vlastníka komunikace Město Turnov, zastoupené odborem dopravním k převzetí provedených prací na místě. Záznam o předání bude proveden písemně do protokolu a zároveň bude stanovena záruční doba v trvání 36 měsíců. Do provedení konečných povrchových úprav odpovídá žadatel za případné škody na majetku a zdraví uživatelů vzniklé zvláštním užíváním této části komunikace.

**V dostatečném předstihu před zahájením prací min. 1 měsíc požádá investor nebo zhotovitel prací Městský úřad Turnov, odbor dopravní, silniční správní úřad o povolení zvláštního užívání části místní komunikace ul. Skálova, p. p. č. 623/7, 3873/1, Na Sboře, p. p. č. 545 k. ú. Turnov, které toto rozhodnutí nenahrazuje.**

#### **Odůvodnění**

Dne 10.03.2021 podala spol. PVK Projekt, s. r. o., Hluboká 279, 511 01 Turnov, IČ: 05705088, která v řízení zastupuje Město Turnov, Antonína Dvořáka 335, 511 01 Turnov, žádost o zvláštní užívání části stavby místní komunikace ul. Skálova, p. p. č. 623/7, 3873/1, Na Sboře, p. p. č. 545 k. ú. Turnov z důvodu umístění přípojek IS pro novostavbu knihovny v Turnově, do silničního pozemku, dle předložené situace.

Na základě této žádosti, shromáždění všech požadovaných podkladů, souhlasu vlastníka dotčené pozemní komunikace a posouzení všech zjišťovaných skutečností, rozhodl silniční správní úřad tak, jak je shora ve výroku uvedeno.

#### **Poučení o odvolání:**

Proti tomuto rozhodnutí se lze odvolat do 15 dnů ode dne jeho doručení ke Krajskému úřadu Libereckého kraje, U Jezu 642/2a, Liberec podáním, učiněným prostřednictvím Městského úřadu Turnov, dopravního odboru.

Mgr. Pavel Vaňátko  
vedoucí dopravního odboru

Žadatel je v zastoupení územním samosprávním celkem a je podle zákona č. 634/2004 Sb., o správních poplatcích, v platném znění, osvobozen od zaplacení správního poplatku dle §8 ods.1 bod c)

#### **Doručí se:**

-----  
Účastníci řízení:

PVK Projekt, s. r. o., Hluboká 279, 511 01 Turnov  
Město Turnov, zast. Měst. úřadem Turnov, odborem dopravním, Ant. Dvořáka 335, 511 22 Turnov



## **Městský úřad Turnov**

**odbor životního prostředí**

**Antonína Dvořáka 335**

**511 01 Turnov**

DOPIS ev.č.: 17049/21-MUTU  
ZE DNE: 09. 03. 2021  
NAŠE č.j.: OŽP/21/851/ALL  
VYŘIZUJE: Ing. Linda Albrechtová  
TELEFON: 481 366 157  
E-MAIL: l.albrechtova@mu.turnov.cz  
DATUM: 22. 03. 2021

**PVK Projekt s.r.o. (DS)**

**Pavel Koldovský**

**Hluboká 279**

**511 01 Turnov**

### **Závazné stanovisko ochrany ovzduší**

Městský úřad Turnov, odbor životního prostředí, jako dotčený orgán státní správy dle § 27 odst. 1 písm. f) zákona č. 201/2012 Sb., o ochraně ovzduší (dále jen „zákon o ochraně ovzduší“) a v souladu s ustanovením § 149 odst. 1 zákona č. 500/2004 Sb., správní řád, ve znění pozdějších předpisů (dále jen „správní řád“), vydává právnické osobě:

- **Město Turnov, se sídlem Antonína Dvořáka 335, 511 01 Turnov, IČ 00276227**

#### **souhlasné závazné stanovisko**

dle ust. § 11 odst. 3 zákona o ochraně ovzduší z hlediska ochrany ovzduší k provedení stavby stacionárního zdroje k akci „Výstavba nové knihovny, pozemek p. č. 623/9 v k. ú. Turnov“, obec Turnov, pro stacionární zdroj znečišťování ovzduší nevyjmenovaný v příloze č. 2 k zákonu o ochraně ovzduší:

#### **plynový kondenzační kotel**

za podmínek:

- uvádět do provozu a provozovat stacionární zdroj v souladu s podmínkami pro provoz tohoto stacionárního zdroje stanovenými zákonem o ochraně ovzduší, jeho prováděcími právními předpisy a výrobcem

#### **Odůvodnění:**

Městský úřad Turnov, odbor životního prostředí, obdržel dne 09. 03. 2021 žádost o vydání závazného stanoviska k provedení stavby stacionárního zdroje k akci „Výstavba nové knihovny, pozemek p. č. 623/9 v k. ú. Turnov“, obec Turnov. Žádost podala právnická osoba Město Turnov, se sídlem Antonína Dvořáka 335, 511 01 Turnov, IČ 00276227 (dále jen „žadatelka“), kterou na základě plné moci zastupuje PVK Projekt, s.r.o., Pavel Koldovský, se sídlem Hluboká 279, 511 01 Turnov, IČ 05705088.

Žadatelka zažádala o vydání závazného stanoviska z hlediska ochrany ovzduší, protože při výše uvedené stavbě knihovny plánuje umístit a provozovat stacionární zdroj znečišťování ovzduší:

- **plynový kondenzační kotel Prestige 50 Solo, tepelný výkon 50 kW.** Výrobce ACV, palivem bude zemní plyn. Spaliny budou odvedeny nad střechu ve výšce 15,5 m. Plynový kotel bude umístěn v kotelně v 1. PP knihovny.

Městský úřad Turnov posoudil předloženou dokumentaci (žádost o závazného stanovisko, technickou dokumentaci, atd.) a dospěl k závěru, že umístěním a provozem výše uvedeného stacionárního zdroje nebudou významně dotčeny zájmy chráněné zákonem o ovzduší a souhlasí s výše uvedeným záměrem, jak je uvedeno v tomto závazném stanovisku.

#### **Poučení:**

Toto závazné stanovisko podle § 149 odst. 1 správního řádu není rozhodnutím ve správním řízení a nelze se tedy proti němu odvolat. Podle § 149 odst. 7 správního řádu je však možné podat odvolání proti rozhodnutí, které bylo závazným stanoviskem podmíněno a obsah závazného stanoviska napadnout v rámci odvolání. Nezákonné závazné stanovisko lze podle § 149 odst. 8 správního řádu rovněž zrušit nebo změnit v přezkumném řízení.

Ing. Miloslava Šípošová  
vedoucí odboru životního prostředí

#### **Na vědomí:**

Městský úřad Turnov, stavební úřad



# NIPI BEZBARIÉROVÉ PROSTŘEDÍ, o.p.s.

Havlíčková 4481/44, 586 01 Jihlava

IČ 27163059, DIČ CZ27163059, www.nipi.cz, nipi@nipi.cz, banka 2400856296/2010

Zřizovatel obecně prospěšné společnosti: Národní institut pro integraci osob s omezenou schopností pohybu a orientace České republiky, o.s.

A69 - architekti s.r.o.

Nad Malým mlýnem 2a/1739  
140 00 Praha 4

Vaše žádost ze dne, značka:  
18.03.2021

Naše značka:  
110210073

Vyřizuje:  
Jakub Schneider

dne:  
28.03.2021

## Věc: Knihovna Turnov

### Stanovisko k projektové dokumentaci pro společné územní řízení a stavební povolení

Na Vaše vyžádání jsme posoudili uvedenou stavbu z hlediska Stavebního zákona z.č. 183/2006 Sb., *ve znění účinném k 1. 1. 2018.*, a prováděcích vyhlášek a zejména vyhlášky č. 398/2009 Sb., o obecných technických požadavcích zabezpečujících bezbariérové užívání staveb.

Místo stavby: Turnov  
Stavebník: Město Turnov  
Projektant: A69 - architekti s.r.o.  
Datum: 2/2021

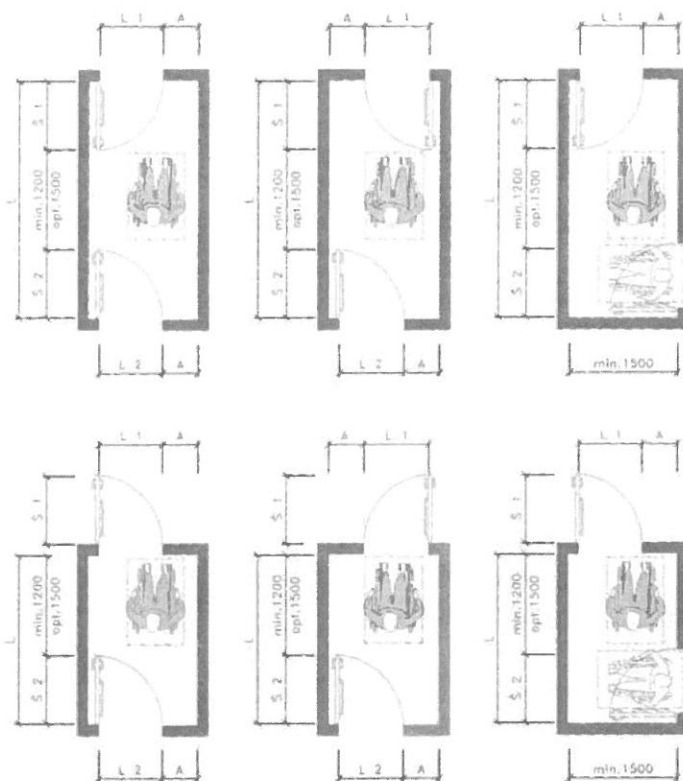
Předmětem předložené dokumentace je "Knihovna Turnov". Jedná se o novostavbu městské knihovny v Turnově.

Z hlediska plnění požadavků vyhlášky č. 398/2009 Sb., lze stavbu posuzovat dle ustanovení § 2 odst. 1 písm. a) - pozemní komunikace a veřejné prostranství a současně dle ust. § 2 odst. 1 písm. b) - občanské vybavení v částech určených pro užívání veřejností.

Bezbariérové řešení je uvedeno v bodech B.1.11.c, B.2.1.d, B.2.4, B.4 a B.8.6 STZ.

#### K předložené dokumentaci máme následující připomínky:

1. Manipulační prostor u dveří musí být navržen s ohledem na pohybové možnosti osoby na vozíku dle bodu 1.1.4 přílohy č.1 k vyhlášce. Vedle dveří musí být volný prostor minimálně 500mm vycházející z požadavků bodu 1.1.7 přílohy č.1 k vyhlášce – viz. řešení dle metodiky k vyhlášce 398/2009Sb., str.129 obr. 131.



Obr. 131 Minimální velikost zádveří (předsíní) – A volný prostor min. 500 mm (doporučeno 700 mm) pro snadné ovládání dveřního křídla osobou na vozíku, L minimální délka zádveří (předsíně), Š/L 1 délka / světlost dveřního křídla

1. Není dodrženo u dveří únikové chodby 1.13 a před vstupem do této chodby. Nejedná se o hlavní bezbariérovou trasu a v takovém případě lze od požadavku upustit.
2. Vstupní dveře a dveře v hlavních komunikačních trasách je třeba osadit vodorovným madlem ve výši 800-900mm přes celou jejich šířku na straně opačné než jsou závěsy v návaznosti na požadavek bodů 1.1.4 a 3.1.3 přílohy č.3 k vyhlášce. Od požadavku na osazení vodorovných madel lze upustit v případě, že budou dveře osazeny systémem automatického zavírání v návaznosti na znění bodů 1.1.4 a 3.1.3 přílohy č.3 k vyhlášce (dveře automaticky ovládané).
3. Bezbariérová rampy před vstupy musí splňovat požadavky bodů 2.0, 2.1.1, 2.1.2, 2.1.3, 2.1.4, 2.1.5, 2.1.6 a 2.2 přílohy č.3 k vyhlášce – přechod mezi rampou a navazující komunikací musí být bez výškových rozdílů; rampa musí být po obou stranách vybavena madly ve výši 900mm (ideálně také ve výši 750mm) s odsazením od svislé konstrukce nejméně o 60mm s přesahem začátku a konce rampy nejméně o 150mm; po obou stranách musí být opatření proti sjetí vozíku, respektive vodící prvek pro bílou hůl jako je spodní tyč zábradlí ve výši 100 až 250mm, nebo sokl s výškou nejméně 100mm;
4. Parametry a vybavení výtahu budou odpovídat požadavkům bodů 3.1.1 až 3.1.3 přílohy č.1 – volná plocha před nástupními místy 1500x1500mm; klec výtahu šířky nejméně 1100mm a hloubky 1400mm; šířka vstupu nejméně 900mm; sklopné sedátko a v jeho dosahu ovladače stanovené normovými hodnotami. Nejméně na jedné stěně madlo ve výšce 900mm; Ovladače v kleci výtahu budou odpovídat požadavku bodu 3.2.1 přílohy č.1 – musí vyčnívat 1mm nad povrch okolní plochy; vpravo od ovladače příslušný Braillov znak s parametry standardní sazby.
5. Sklon schodišťového ramene nesmí být větší než 28°, schodišťová ramena budou po obou stranách opatřena madly ve výši 900mm s přesahem o 150mm prvního a posledního stupně, madlo bude odsazené od svislé konstrukce nejméně 60mm a jeho tvar musí umožnit uchopení rukou shora; dle požadavku bodů 2.1.1, 2.1.2, 2.1.3 a 2.2.1 přílohy č.1 k vyhlášce.
6. Parametry a vybavení vyhrazené záchodové kabiny budou odpovídat požadavkům bodů 5.1.1 až 5.1.7 přílohy č.3 k vyhlášce - šířka nejméně 1800mm a hloubka nejméně 2150mm; vybavení záchodovou mísou, umyvadlem, háčkem na oděvy a prostorem pro odpadkový koš; dveře se musí otevírat ven z kabiny a musí být vybaveny vodorovným madlem ve výšce 800-900mm; zámek dveří odjistitelný zvenku; záchodová mísa v osové vzdálenosti od boční stěny 450mm, mezi čelem záchodové mísy a zadní stěnou kabiny musí být nejméně 700mm, horní hrana sedátka záchodové mísy ve výši 460mm nad podlahou; splachovací zařízení v dosahu sedící osoby; **ovladač signalizačního systému nouzového volání ve výši 600-1200mm v dosahu ze záchodové mísy a druhý v**

**dosahu z podlahy nejvýše 150mm nad podlahou;** umyvadlo musí umožnit podjezd osoby na vozíku; po obou stranách záchodové mísy musí být madla ve vzájemné vzdálenosti 600mm ve výši 800mm nad podlahou, **sklopné madlo na straně přístupu na mísu ji musí přesahovat o 100mm, pevné madlo na druhé straně ji musí přesahovat o 200mm;** vedle umyvadla alespoň jedno svislé madlo délky nejméně 500mm;

7. Prosklené dveře a plochy se zasklením níže jak 800mm ve společných a komunikačních prostorách budou chráněny proti mechanickému poškození vozíkem do výšky 400mm a budou kontrastně označeny proti pozadí ve výšce 800-1000mm a současně ve výšce 1400-1600mm výrazným pruhem šířky nejméně 50mm nebo pruhem ze značek o průměru nejméně 50mm vzdálených od sebe nejvíce 150mm dle požadavku bodů 1.1.5, 1.2.2, 3.1.4, 3.2, 4.1.2 a 4.2 přílohy č.3 k vyhlášce.

Závěr: Předložená projektová dokumentace má předpoklady vyhovět bezbariérovému přístupu za předpokladu úprav dle platné legislativy - viz připomínky. Stavební detaily a vybavení bezbariérovými prvky budou v realizační dokumentaci odpovídat vyhlášce č. 398/2009 Sb., včetně její přílohy a ČSN 73 6110 Projektování místních komunikací (změna z.1 z února 2010).

Proti vydání územního rozhodnutí a stavebního povolení nemáme námitek za předpokladu, že výše uvedené připomínky budou začleněny do jeho podmínek a jejich realizace bude prověřena při závěrečné kontrolní prohlídce stavby.

S pozdravem

  
**NIPI** BEZBARIÉROVÉ PROSTŘEDÍ, s.p.a.  
ODBOR SPRÁVY CELOSTÁTNÍ SÍTĚ  
KONZULTAČNÍCH STŘEDISEK  
ODBOBNÝ KONZULTANT

**Jakub Schneider, Odborný konzultant**

Adr. střediska: Karlínské náměstí 59/12, 186 00 Praha 8 - Karlín  
+420 604133210, kuba.schneider@gmail.com

Činnost je realizována za podpory



MINISTERSTVO  
PRO MÍSTNÍ  
ROZVOJ ČR

V Jablonci nad Nisou 18. 3. 2021

Č. j.: KHSLB 03500/2021  
Sp. značka: S-KHSLB 03500/2021  
Vyřizuje: RNDr. František Řehoř  
Č. j.: odesílatele: -  
Počet listů/příloh: 3/-

**PVK Projekt s. r. o.**  
**Hluboká 279**  
**511 01 Turnov**

**Výstavba nové knihovny p. č. 623/9, k. ú. Turnov - závazné stanovisko Krajské hygienické stanice Libereckého kraje se sídlem v Liberci ke společnému územnímu a stavebnímu řízení**

Krajská hygienická stanice Libereckého kraje se sídlem v Liberci (dále Krajská hygienická stanice) jako dotčený správní úřad dle § 77 zákona č. 258/2000 Sb., o ochraně veřejného zdraví a o změně některých souvisejících zákonů, ve znění pozdějších předpisů, ve spojení s § 4 odst. 2 zákona č. 183/2006 Sb., o územním plánování a stavebním řádu (stavební zákon), ve znění pozdějších předpisů, posoudila žádost Města Turnov, Antonína Dvořáka 335, Turnov, IČ 002 76 227 ze dne 9. 3. 2021, zastoupeného společností PVK Projekt s. r. o., Hluboká 279, Turnov, IČ 057 05 088 dle plné moci ze dne 19. 1. 2021, o vydání stanoviska ke společnému územnímu a stavebnímu řízení na akci „Výstavba nové knihovny p. č. 623/9, k. ú. Turnov“.

Po zhodnocení souladu předložené žádosti s požadavky předpisů v oblasti ochrany veřejného zdraví, a to § 30 zákona č. 258/2000 Sb., o ochraně veřejného zdraví a o změně některých souvisejících předpisů, ve znění pozdějších předpisů, ve spojení s § 12 nařízení vlády č. 272/2011 Sb., o ochraně zdraví před nepříznivými účinky hluku a vibrací, ve znění pozdějších předpisů, § 2 odst. 1 písm. a), b), c) zákona č. 309/2006 Sb., kterým se upravují další požadavky bezpečnosti a ochrany zdraví při práci v pracovněprávních vztazích a o zajištění bezpečnosti a ochrany zdraví při činnosti nebo poskytování služeb mimo pracovněprávní vztahy, ve znění pozdějších předpisů, ve spojení s nařízením vlády č. 361/2007 Sb., kterým se stanoví podmínky ochrany zdraví při práci, ve znění pozdějších předpisů, vydává Krajská hygienická stanice toto

**závazné stanovisko:**

S výstavbou nové knihovny na p. č. 623/9, k. ú. Turnov

**se souhlasí.**

V souladu s § 77 zákona č. 258/2000 Sb., ve znění pozdějších předpisů, se souhlas váže na splnění takto stanovené podmínky:

Před uvedením stavby do užívání bude doložen soulad s § 30 odst. 1 zákona č. 258/2000 Sb., o ochraně veřejného zdraví a o změně některých souvisejících zákonů, ve znění pozdějších předpisů, ve spojení s § 12 a příl. č. 3 nařízení vlády č. 272/2011 Sb., o ochraně zdraví před nepříznivými účinky hluku a vibrací, ve znění pozdějších předpisů tím, že bude provedeno měření hluku v chráněném venkovním prostoru nejbližšího (nejexponovanějšího) rodinného domu prokazující nepřekročení hygienického limitu hluku pro denní a noční dobu při provozu nově umístěného tepelného čerpadla a vzduchotechnické jednotky.

#### **Odůvodnění:**

Krajské hygienické stanici byla dne 9. 3. 2021 doručena žádost společnosti Města Turnova, Antonína Dvořáka 335, Turnov, IČ 002 76 227 o vydání stanoviska ke společnému územnímu a stavebnímu řízení na akci „Výstavba nové knihovny p. č. 623/9, k. ú. Turnov“.

Součástí žádosti byla předložena projektová dokumentace, kterou vypracovala společnost A69-architekti s. r. o., Nad Malým mýtem 2a, Praha 4-Braník v 02/2021.

Projektová dokumentace řeší výstavbu nové obdélníkové knihovny s konkávními stranami v Turnově jako 4 podlažního objektu s 1 přízemním patrem.

V úrovni 1. PP jsou navržena na konci objektu venkovní atria – pro dětské oddělení, sklad, šatna pro čtenáře, WC s umývadlem zvlášť pro dívky a chlapce, úklidová místnost.

V 1. NP se bude nacházet foyer, WC s umývadlem zvlášť pro ženy a muže a invalidní osoby, přednáškový sál, sklad a klubový prostor.

2. NP bude disponovat čítárnou, kuchyňkou s dvojdřezem, prostorem pro dvě kanceláře, WC s umývadlem.

Ve 3. NP bude umístěna čajová kuchyňka s dvojdřezem, kanceláře ředitele se sprchou a WC s umývadlem a WC s umývadlem zvlášť pro ženy a muže.

Ve 4. NP se bude nacházet regionální studovna a venkovní čítárna.

Vytápění bude zajišťovat tepelné čerpadlo vzduch/voda, s umístěním na střeše objektu, a plynový kondenzační kotel s uložením na úrovni 1. PP. Větrání budou zajišťovat otevíratelná okna a VTZ s rekuperací tepla.

Byla předložena studie osvětlení, která odkazuje na soulad s ČSN 12464-1.

Z pohledu hlukové zátěže byla předložena hluková studie, kterou vypracovala společnost AVT Group a. s., V Lomech 2376/10a, Praha 4 deklarující splnění požadavků nařízení vlády č. 272/2011 Sb., o ochraně zdraví před nepříznivými účinky hluku a vibrací, ve znění pozdějších předpisů.

Upozorňujeme na nutnost dodržování hygienických limitů hluku ze stavební činnosti stanovených § 12 odst. 6 a přílohou 3 částí B nařízení vlády č. 272/2011 Sb., o ochraně zdraví před nepříznivými účinky hluku a vibrací, ve znění pozdějších předpisů, ve vztahu k chráněnému venkovnímu prostoru staveb, které se nacházejí v blízkosti plánované stavby.

Dokumentace uvádí, že stavební práce budou prováděny pouze v denní dobu od 7 do 21 hodin tak, aby byly splněny požadavky nařízení vlády č. 272/2011 Sb., o ochraně zdraví před nepříznivými účinky hluku a vibrací, ve znění pozdějších předpisů, stavební odpad bude likvidován dle požadavků zákona č. 185/2001 Sb., zákon o odpadech, ve znění pozdějších předpisů.

Vzhledem k výše uvedenému byla stanovena podmínka, která zavazuje stavebníka před uvedením stavby do užívání k provedení měření hluku v chráněném venkovním prostoru stavby nejbližšího/nejexponovanějšího objektu k bydlení při nejnepříznivějším stavu tepelného čerpadla a vzduchotechnické jednotky k prokázání dodržení hygienického limitu hluku pro denní a noční dobu v souladu s § 30 odst. 1 zákona č. 258/2000 Sb., o ochraně veřejného zdraví a o změně některých souvisejících zákonů, ve znění pozdějších předpisů, ve spojení s § 12 a příl. č. 3 nařízení vlády č. 272/2011 Sb., o ochraně zdraví před nepříznivými účinky hluku a vibrací, ve znění pozdějších předpisů. Protokol z měření bude předložen na Krajskou hygienickou stanici.

Žádost byla posuzována dle § 30 zákona č. 258/2000 Sb., o ochraně veřejného zdraví a o změně některých souvisejících zákonů, ve znění pozdějších předpisů, v návaznosti § 12 nařízení vlády č. 272/2011 Sb., o ochraně zdraví před nepříznivými účinky hluku a vibrací, ve znění pozdějších předpisů, a dle § 2 odst. 1 písm. a), b), c) zákona č. 309/2006 Sb., kterým se upravují další požadavky bezpečnosti a ochrany zdraví při práci v pracovněprávních vztazích a o zajištění bezpečnosti a ochrany zdraví při činnosti nebo poskytování služeb mimo pracovněprávní vztahy, ve znění pozdějších předpisů, ve spojení s nařízením vlády č. 361/2007 Sb., kterým se stanoví podmínky ochrany zdraví při práci, ve znění pozdějších předpisů.

Krajská hygienická stanice Libereckého kraje se sídlem v Liberci přezkoumala důvodnost této žádosti v návaznosti na písemný materiál s ní předložený a dospěla k závěru, že věc vyhovuje požadavkům předpisů v oblasti ochrany veřejného zdraví.

Za tohoto stavu věci bylo proto žádosti vyhověno a bylo vydáno souhlasné závazné stanovisko se shora uvedenou podmínkou.

RNDr. František Řehoř  
vedoucí oddělení hygieny práce



**Hasičský záchranný sbor Libereckého kraje  
územní odbor Semily  
nábřeží Svatopluka Čecha 185, 513 01 Semily**

Č.j.: HSLI-662-4/SM-P-PRE-2021

Semily	12. května 2021
Počet listů:	1
Přílohy:	1 x PBR

PVK Projekt s.r.o.  
Pavel Koldovský  
Hluboká 279  
511 01 Turnov

**ZÁVAZNÉ STANOVISKO DOTČENÉHO ORGÁNU NA ÚSEKU POŽÁRNÍ OCHRANY**

Vyřizuje za HZS: por. Ing. Jiří Šifta, oprávněná úřední osoba, tel. 481 319 897, e-mail: jiri.sifta@hzslk.cz

<b>Název stavby:</b>	<b>Knihovna Turnov</b>
<b>Místo stavby:</b>	p.č. 662/2, k.ú. Turnov
<b>Stavebník – investor:</b>	Město Turnov, Antonína Dvořáka 335, 511 01 Turnov, IČ 00276227
<b>Předložená dokumentace k řízení dle stavebního zákona:</b>	ke společnému územnímu a stavebnímu řízení; zpracovatel: A69 - architekti s.r.o., Nad Malým mýtem 2a/1739, 147 00 Praha 4, IČ 26355981; vypracovala Ing. arch. Šárka Andrllová, autorizoval Ing. arch. Boris Redčenkov, ČKA 02625, datum z 2/2021, stupeň projektové dokumentace DUS+DSP – sloučené povolení, paré č. 3

Hasičský záchranný sbor Libereckého kraje (dále jen „HZS Libereckého kraje“) jako věcně a místně příslušný dotčený orgán na úseku požární ochrany dle ustanovení § 7 odst. 4 zákona č. 320/2015 Sb., o Hasičském záchranném sboru České republiky a o změně některých zákonů (zákon o hasičském záchranném sboru), ve znění pozdějších předpisů, a dle ustanovení § 26 odst. 2 písm. b) a ustanovení § 31 odst. 1 písm. b) zákona č. 133/1985 Sb., o požární ochraně, ve znění pozdějších předpisů (dále jen „zákon o požární ochraně“), posoudil v rozsahu níže uvedených podkladů výše uvedenou dokumentaci předloženou dne **11. března 2021** a vydává k ní v souladu s ustanovením § 31 odst. 3 zákona o požární ochraně a dále dle ustanovení § 149 odst. 1 zákona č. 500/2004 Sb., správního řádu, ve znění pozdějších předpisů (dále jen „správní řád“),

**souhlasné závazné stanovisko.**

**Odůvodnění**

HZS Libereckého kraje vycházel při vydání závazného stanoviska z těchto podkladů:

- Požárně bezpečnostní řešení – revize 04/2021 (vypracoval Ing. Lukáš Košata, autorizoval zodp. projektant Ing. Miroslav Praxl, ČKAIT 0101367, datum z 01/2021, část D.1.3. (revize 04/2021), stupeň projektové dokumentace DUR+DSP, č. výkresu 01, paré neuvedeno, 16 listů (30 stran textová část včetně tabulek)).
- Výkresová část požárně bezpečnostního řešení v rozsahu:
  - Půdorys 1. PP – revize 04/2021: stupeň projektové dokumentace DUR+DSP, formát 4xA4, datum z 01/2021, měřítko M 1:75, část D.1.3. (revize 04/2021), č. výkresu 02, paré neuvedeno, vypracoval Ing. Lukáš Košata, autorizoval zodp. projektant Ing. Miroslav Praxl, ČKAIT 0101367
  - Půdorys 1. NP – revize 04/2021: stupeň projektové dokumentace DUR+DSP, formát 4xA4, datum z 01/2021, měřítko M 1:75, část D.1.3. (revize 04/2021), č. výkresu 03, paré neuvedeno, vypracoval Ing. Lukáš Košata, autorizoval zodp. projektant Ing. Miroslav Praxl, ČKAIT 0101367



PVK Projekt, s. r. o.  
Pavel Koldovský  
Hluboká 279  
511 01 Turnov

věc: vyjádření k stavbě „**Výstavba nové knihovny**“; k. ú. Turnov

č. vyj. 68/2021

v Turnově 9. 3. 2021

Proti této akci nemáme z hlediska archeologické památkové péče zásadních námitek. Upozorňujeme však vzhledem k pozitivním arch. nálezům v řešeném území (území s archeologickými nálezy UAN I – doklady antropogenních aktivit ze staršího pravěku, vrcholného a pozdního středověku: intravilán středověké vesnice s plužinou), na nutnost provedení záchranného archeologického výzkumu v souladu s příslušnými ustanoveními zák. č. 20/87 Sb. o státní památkové péči ve znění pozdějších předpisů. Doporučujeme zvolit metodu archeologického výzkumu formou dohledu a v případě zjištění stavbou ohrožených historických terénů metodiku záchranného archeologického výzkumu přizpůsobit konkrétní nálezové situaci.

Na tuto akci je třeba uzavřít dohodu mezi oprávněnou organizací a stavebníkem o provedení záchranného archeologického výzkumu. Zákon 20/87 Sb. nabízí možnost svobodného výběru pracoviště, oprávněného provádět arch. výzkumy, které provede výzkum v souvislosti s dotčenou stavbou - seznam a regionální působnost oprávněných organizací je vystavena na webových stránkách Archeologického ústavu AV ČR Praha ([www.arup.cas.cz](http://www.arup.cas.cz)). V případě pozitivního zjištění historických terénů bude uzavřena Dohoda o provedení záchranného archeologického výzkumu s investorem stavby.

Mgr. Roman Sirovátka,  
archeolog MČR Turnov

kontakty:  
mobil: 778 749 756  
email: [sirovatka@muzeum-turnov.cz](mailto:sirovatka@muzeum-turnov.cz)



**VODOHOSPODÁŘSKÉ SDRUŽENÍ TURNOV**  
**Antonína Dvořáka 287, 511 01 Turnov**  
**IČ 49295934, DIČ CZ49295934**

PVK Projekt, s.r.o.  
Hluboká 279  
511 01 Turnov

VÁŠ DOPIS ZNAČKY/ ZE DNE

NAŠE ZNAČKA  
93/21

VYŘIZUJE/ LINKA  
Andrea Bimová, tel. 602 786 843  
e-mail: [bimova@vhsturnov.cz](mailto:bimova@vhsturnov.cz)

TURNOV DNE:  
25. 3. 2021

## Vyjádření

Turnov „Výstavba nové knihovny p.č. 623/9, k.ú. Turnov“ – vodovodní a kanalizační přípojka  
Investor: Město Turnov

S povolením a s realizací výše uvedené akce souhlasíme.

Toto vyjádření se vydává pro účely územního a stavebního řízení a nenahrazuje vyjádření provozovatele Severočeských vodovodů a kanalizací, a.s. Teplice k existenci stávajících sítí a k projektové dokumentaci.

S pozdravem

Marcela Červová  
Ředitelka VHS Turnov

  
**VODOHOSPODÁŘSKÉ SDRUŽENÍ**  
**TURNOV**  
A. Dvořáka 287, 511 01 Turnov  
DIČ: CZ49295934, IČO: 49295934  
tel. 481 313 481



Váš dopis zn.:

ze dne:

Naše značka: O21610059937/ UTPCTU /Mal

Vyřizuje: Lenka Valšíková

Adresa: Přítkovská 1689, 415 50 Teplice

Pracoviště: ÚTPČ Turnov

Datová schránka: f7rf9ns

email: info@scvk.cz

Telefon: 481 322 141 - linka 7164

Email: lenka.valsikova@scvk.cz

Datum : 23.3.2021

Koldovský Pavel - PVK Projekt  
[pavel.koldovsky@pvkprojekt.cz]

### Vyjádření k dokumentaci pro povolení nových vodovodních a kanalizačních přípojek a jejich změn

Název akce:	Novostavba Knihovna Ant. Marka v Turnově		
Účel vyjádření:	k dokumentaci pro povolení vodovodní a kanalizační přípojky		
Zájmové území:	Okres:	Semily	
	Obec:	Turnov	
	Část obce, ulice, č.p.:	Skálova	
	Katastrální území, parcelní číslo:	Turnov ppč. 615	
Žadatel:	Pavel Koldovský		
Adresa, tel., e-mail	-		
Investor:	Město Turnov		
Adresa, tel., e-mail	A. Dvořáka 335, Turnov		
Projektant:	Ing. Petr Koldovský		
Vlastník dotčené IS	VHS		
Předchozí vyjádření a rozhodnutí	Vytýčení podzemního zařízení před zahájením projektových prací nebylo provedeno		
Platnost vyjádření:	jeden rok ode dne vyhotovení (v případě, že Váš zájem nadále trvá, požádejte před uplynutím této lhůty o prodloužení platnosti vyjádření)		

#### Popis navrženého řešení:

1. Souhlasíme se zásobováním objektu pitnou vodou ze stáv. vodovodního řadu LT DN 150 umístěného v místní komunikaci novou vodovodní přípojkou (v trase stávající, nekapacitní přípojky) z PE 100 SDR 11 50 x 4,6 mm v délce cca 6,8 m do nové bet. vodoměrné šachty 1,5 x 1,0 x 1,5 m ... požadujeme monolitické vodotěsné provedení. Dále k objektu povede domovní rozvod v délce cca 41,5 m. Pro objekt se uvažuje s maximální potřebou vody 0,3,48 m<sup>3</sup>/d, pro potřeby požární vody pak 3,24 m<sup>3</sup>/ hod. na přípojce bude osazen vodoměr Q = 2,5 m<sup>3</sup>/ hod.
2. Podmínky realizace vodovodní přípojky:
  - zahájení výkopových prací stavebník oznámí minimálně 14 dnů předem (tel. 481 322 141 – provoz Turnov)
  - v tomto termínu požádá stavebník o vytýčení vodovodního řadu, na který se bude přepojovat (ochranné pásmo vodovodního potrubí je 1,5 m osově na každou stranu a v tomto ochranném pásmu požadujeme provádět výkopové práce ručně) **objednávka vytýčení na tel. 840 111 111**
  - při realizaci vodovodní přípojky požadujeme dodržet ČSN 75 5411 a ČSN 73 6005 v celém rozsahu

Severočeské vodovody a kanalizace, a.s.  
Přítkovská 1689, 415 50 Teplice  
Tel.: 601 267 267 • E-mail: info@scvk.cz • www.scvk.cz  
Společnost je zapsána v obchodním rejstříku oddíl B, vložka 465, u Krajského soudu v Ústí nad Labem.  
IČ: 49099451 • DIČ: CZ49099451



- a.s. a to na základě vydaného územního souhlasu (platného povolení stavebního úřadu), žádosti o zřízení přípojky a uzavřené smlouvy na dodávku vody s vlastníkem nemovitosti
- u montáže vodoměru musí být přítomen vlastník nemovitosti, který následně podpisem montážního listu potvrdí převzetí provedených prací a zaplombovaného vodoměru
  - stavebník si zajistí zemní práce předem, pokud nebude s provozem dohodnuto jinak
  - v místě vodoměrné šachty nesmí být měněna nivelita terénu
3. Souhlasíme s odvedením splaškových vod do stávající kanalizační stoky BE DN 300. Kanalizační přípojka z PVC DN 200 v délce 1,50 m bude napojena do nové RŠ DN 1000 – zkrácení stoky o 2 m. stávající kanalizační šachty. Na přípojce bude osazena revizní šachta. Množství vypouštěných vod bude shodné se spotřebou vody.
4. Podmínky realizace kanalizační přípojky:
- zahájení výkopových prací stavebník oznámí minimálně 14 dnů předem (tel. 481 322 141 – provoz Turnov)
  - v tomto termínu požádá stavebník o vytyčení kanalizačního řadu, na který se bude napojovat (ochranné pásmo kanalizačního potrubí je 1,5 m osově na každou stranu a v tomto ochranném pásmu požadujeme provádět výkopové práce ručně) **objednávka vytyčení na tel. 840 111 111**
  - při realizaci kanalizační přípojky požadujeme dodržet ČSN 75 6101 a ČSN 73 6005 v celém rozsahu
  - **napojení přípojky na kanalizační řad musí být předem projednáno a odsouhlaseno manažerem provozu: p. Šimek, frantisek.simek@scvk.cz. na základě vydaného územního souhlasu (platného povolení stavebního úřadu), sepsané žádosti o zřízení kanalizační přípojky a uzavřené smlouvy na odvádění odpadních vod**
5. Dešťové vody ze střechy budou zasakovány ve dvou 15 m hlubokých vsakovacích studních s havarijním přepadem napojeným do revizní šachty na splaškové kanal. přípojce. Zároveň souhlasíme s napojením přeložené dešťové kanalizace z hlediště letního kina do jednotné kanal. přípojky z objektu knihovny.
6. Realizaci dalších IS předložená PD neřeší.
7. Při umístění jakýchkoliv staveb (HUP, kiosky NN, sloupy osvětlení, opěrné zdi, oplocení) je nutné respektovat ochranná pásma vodovodních řadů a kanalizačních stok dle zákona č. 274/2001 Sb. o vodovodech a kanalizacích ve znění pozdějších předpisů. Požadujeme být přizváni ke každé činnosti v ochranném pásmu námi provozovaného vod. zařízení a ke kontrole provedených prací.
8. Každé poškození sítí či zařízení musí být neprodleně ohlášeno příslušnému provozu vodovodů a kanalizací. Upozorňujeme, že při porušení námi provozovaných sítí budou veškeré náklady na opravu a náhradní zásobování účtovány investoru stavby.
9. Požadujeme být přizváni k projednání všech změn v projektové dokumentaci a ke správnému řízení k souvisejícím akcím v předmětné věci.
10. **Po obdržení příslušného povolení stavby se prosím dostavte osobně na Zákaznické centrum provozovatele k sepsání žádosti o „Zřízení přípojky“ a uzavření „Smlouvy o dodávce pitné vody a odvádění odpadních vod“, kde provozovateli doložíte:**

A) Doklady pro úspěšné sepsání žádosti o „Zřízení přípojek“ jsou:

- Rozhodnutí stavebního úřadu, v němž je přípojka povolena.
- Schválená (orazítkovaná) projektová dokumentace přípojky.
- Výpis z katastru nemovitostí, resp. doklad prokazující vlastnictví.
- Vyjádření SČVK k projektové dokumentaci.

B) Doklady pro úspěšné sepsání „Smlouvy o dodávce pitné vody a odvádění odpadních vod“ jsou:

- Osobní doklady.
- Smlouvu podepisuje vlastník pozemku nebo stavby připojené na vodovod a kanalizaci (případně v zastoupení).
- Jestliže je objekt ve vlastnictví více osob, podepisuje smlouvu většinový spoluvlastník nebo jeden zástupce spoluvlastníků – pověřený plnou mocí od všech ostatních (plná moc musí být ověřená). V případě, že je objekt ve vlastnictví společného jmění manželů, smlouvu podepisuje pouze jeden (plná moc být nemusí).
- Výpis z katastru nemovitostí, resp. doklad prokazující vlastnictví.
- Spojovací číslo SIPO nebo číslo účtu pro zálohové platby.
- Výpis z obchodního rejstříku, popř. živnostenské oprávnění a osvědčení o DIČ – u podnikatelských subjektů.

11. Po realizaci vodovodní a kanalizační přípojky je k udělení souhlasu s uvedením přípojky do provozu a kolaudaci nutné provozovateli doložit:

V případě stavby vodovodní přípojky, zejména:

1. Revizi vodovodní přípojky: potvrzení o kontrole vodovodní přípojky provedené pracovníky provozu vodovodů Severočeských vodovodů a kanalizací a. s. Kontrola vodovodní přípojky se skládá z: potvrzení o provedené tlakové zkoušce, provedení proplachu potrubí, včetně celkového výsledku zkoušky.
2. Geodetické zaměření skutečného provedení stavby do katastrální mapy v platném souřadnicovém a výškovém systému v dgn, včetně hloubek uložení, profilu a materiálu.
3. Sepsanou smlouvu o dodávce pitné vody

V případě stavby kanalizační přípojky, zejména:

1. Revizi kanalizační přípojky: potvrzení o kontrole kanalizační přípojky provedené pracovníky provozu kanalizací Severočeských vodovodů a kanalizací a. s. Kontrola kanalizační přípojky se skládá z: potvrzení o stavu kanalizační přípojky **před záhozem** a celkového výsledku zkoušky.
2. Potvrzení o provedené zkoušce těsnosti
3. Geodetické zaměření skutečného provedení stavby do katastrální mapy v platném souřadnicovém a výškovém systému v dgn, včetně hloubek uložení, profilu a materiálu.
4. Sepsanou smlouvu na odvádění odpadních vod

5. **Bez těchto dokladů nebude vydán souhlas s užíváním.**

Obsah již dříve vydaných našich stanovisek zůstává v platnosti.

Jakákoli změna oproti schválené dokumentaci musí být předložena ke schválení naší společností.

Obecné technické podmínky pro realizaci a kolaudaci staveb jsou k dispozici na [www.scvk.cz](http://www.scvk.cz).

Severočeské vodovody a kanalizace, a.s.

415 50 Teplice, Přitkovská 1689

IČ: 49099451 DIČ: CZ49099451

174

**Lenka Valšíková**

**Útvar technicko-provozní činnosti**





PVK Projekt s.r.o.  
Pavel Koldovský  
Hluboká 279  
511 01 Turnov



NAŠE ZNAČKA

VYŘIZUJE / LINKA

ODESLÁNO DNE

001114464800

Martin Bucek / 800 850 860

29. 3. 2021

**Vyjádření k projektové dokumentaci ke stavbě ve smyslu energetického zákona a příslušných technických norem**

Vážený pane,

dovolte nám, abychom reagovali na Vaši žádost ze dne 23. 3. 2021, ve které nás žádáte o vydání vyjádření k projektové dokumentaci pro účel společného povolení.

V zájmovém území k zamýšlené stavbě a/nebo s ní související činnosti na pozemku parcelní číslo viz situace, v katastrálním území Turnov, vedené pod názvem „Výstavba nové knihovny p.č. 623/9, k.ú. Turnov“, se nachází zařízení podzemního vedení nn Turnov-provozní obec v majetku provozovatele distribuční soustavy společnosti ČEZ Distribuce, a. s.

**Za dodržení připojení k distribuční soustavě podle platné smlouvy o připojení, nebo o uzavření budoucí smlouvy o připojení, udělujeme souhlas k předložené projektové dokumentaci pro povolení stavby příslušným stavebním úřadem.**

**Platnost tohoto souhlasu je vázána na dodržení následujících podmínek:**

1. Bude respektována výstavba dle Žádosti o připojení č. 4121755475, v realizaci ČEZ Distribuce a. s., která se v dané lokalitě připravuje.
2. V místech uložení kabelového vedení, požadujeme zachování stávající nivelety chodníků a komunikací, resp. zachování hloubky uložení kabelového vedení a výšky umístění kabelových skříní nad terénem. Pokud nebude možné zachovat stávající hloubku uložení kabelového vedení, nebo výšku umístění kabelových skříní, požadujeme provedení přeložky dle §47 zákona 458/2000 Sb. Přeložku požadujeme provést také v místech, kde dojde ke změně funkčních ploch (komunikace místo chodníku apod.)
3. Podmínkou pro zahájení činnosti v blízkosti zařízení distribuční soustavy, resp. v ochranném pásmu je platné sdělení o existenci zařízení v majetku společnosti ČEZ Distribuce, a. s., pro výše uvedené zájmové území, které získáte prostřednictvím Geoportálu (geoportal.cezdistribuce.cz), při dodržení podmínek uvedených ve sdělení a v tomto vyjádření.
4. V dostatečném časovém předstihu před zahájením prací je nutné podat žádost o udělení souhlasu s činností a umístěním stavby v blízkosti zařízení distribuční soustavy, resp. v ochranném pásmu. Postup a formulář je k dispozici na [www.cezdistribuce.cz](http://www.cezdistribuce.cz). Při realizaci stavby je nutné se řídit podmínkami, které budou stanoveny v případě kladného posouzení podané žádosti.

ČEZ Distribuce, a. s.


Korespondenční adresa: Plzeň, Guldenerova 2577/19, PSČ 326 00 | tel.: 800 850 860  
e-mail: [info@cezdistribuce.cz](mailto:info@cezdistribuce.cz) | [www.cezdistribuce.cz](http://www.cezdistribuce.cz) | IČO: 24729035, DIČ: CZ24729035 |  
zapsaná v obchodním rejstříku vedeném Krajským soudem v Ústí nad Labem, sp. zn. B 2145  
Sídlo společnosti: Děčín - Děčín IV-Podmokly, Teplická 874/8, PSČ 405 02

5. Místa křížení a souběhy ostatních zařízení a staveb se zařízeními energetickými, komunikačními sítěmi pro elektronickou komunikaci nebo zařízeními technické infrastruktury musí být vyprojektovány a provedeny v souladu s platnými normami a předpisy, zejména s ČSN 33 2000-5-52, ČSN EN 50110-1, ČSN EN 50341-1, ČSN EN 50423-3, ČSN 73 6005 a PNE 33 0000-6, PNE 33 3301, PNE 34 1050.
6. Při realizaci stavby a/nebo provádění související činnosti nesmí dojít v žádném případě k nebezpečnému přiblížení osob, věcí, zařízení nebo mechanismů a strojů k živým částem pod napětím, tj. musí být dodržena minimální vzdálenost 1 m od živých částí zařízení nn, 2 m od vedení vn a 3 m od vedení vvn (dle PNE 33 0000-6), pokud není větší vzdálenost stanovena v jiném předpisu (např. ČSN ISO 12480-1). V případě, že nebude možné tuto vzdálenost dodržet, je žadatel povinen požádat o vypnutí předmětného elektrického zařízení, případně o dočasné zaizolování vodičů nn.
7. Pracovníci provádějící práce budou prokazatelně poučeni o nebezpečí, které hrozí při nedodržení bezpečnostních předpisů. S ohledem na provádění prací v blízkosti zařízení distribuční soustavy, resp. v ochranném pásmu upozorňujeme na možnost nebezpečných vlivů od elektrického zařízení. Opatření proti těmto vlivům je na straně žadatele, dodavatele prací nebo jimi pověřených osobách. ČEZ Distribuce, a. s., nepřevzme žádnou zodpovědnost za případné škody, které vzniknou následkem poruchy nebo havárie elektrického zařízení za nepředvídaných okolností nebo nedodržením výše uvedených podmínek.
8. V případě činnosti a/nebo stavby v blízkosti elektrického vedení, resp. v ochranném pásmu bude dotčený prostor ze všech stran možného přístupu/vjezdu po celou dobu realizace viditelně označen výstražnou cedulí.
9. Umístěním stavby nesmí dojít ke ztížení přístupu našich pracovníků a pracovníků námi pověřených firem k zařízení v majetku společnosti ČEZ Distribuce, a. s. Při případné úpravě povrchu nesmí dojít ke změně výškové nivelity země oproti současnému stavu.
10. Musí být dodrženy Podmínky pro práce v ochranných pásmech zařízení, které jsou v platném znění k dispozici na [www.cezdistribuce.cz](http://www.cezdistribuce.cz), popř. jsou součástí vydaného sdělení o existenci zařízení v majetku společnosti ČEZ Distribuce, a. s.
11. Dojde-li k obnažení podzemního vedení nebo k poškození energetického zařízení, sítě pro elektronickou komunikaci nebo zařízení se sítí pro elektronickou komunikaci související nebo zařízení technické infrastruktury ve vlastnictví ČEZ Distribuce, a. s., nahlaste nám prosím tuto skutečnost bezodkladně jako poruchu na bezplatnou linku 800 850 860. Poškození nebo mimořádné události způsobené na zařízení žadatelem, dodavatelem prací nebo jimi pověřenými osobami budou opraveny na náklady viníka. Zahrnutí poškozených míst podzemního vedení může být provedeno pouze po souhlasu vydaném společností ČEZ Distribuce, a. s.
12. Toto vyjádření se nevztahuje na zařízení v majetku společností ČEZ ICT Services, a. s., a Telco Pro Services, a. s.

**Platnost tohoto vyjádření je 1 rok od data vydání.**

Zjistí-li provozovatel distribuční soustavy, že nejsou dodrženy stanovené podmínky, vyhrazuje si právo kdykoli odvolat své souhlasné vyjádření.

S pozdravem



Ing. Vladimír Koten  
Vedoucí oddělení SEM sítě  
ČEZ Distribuce, a. s.



naše značka  
5002330044  
vyřizuje  
Šimona Kloudová  
datum  
15.03.2021

PVK Projekt s.r.o.  
Hluboká 279  
51101 Turnov

Věc:

**Výstavba nové knihovny p.č. 623/9, k.ú. Turnov**

K.ú. - p.č.: Turnov-3873/1,623/7,662/2,623/5,623/9,545,662/3,623/1

Stavebník: MĚSTO TURNOV, Antonína Dvořáka 335, 51101 Turnov

Účel stanoviska: Povolení stavby - stavební režim (ÚR+SP)

GasNet, s.r.o., jako provozovatel distribuční soustavy (PDS) a technické infrastruktury, zastoupený GasNet Služby, s.r.o., vydává toto stanovisko:

V ZÁJMOVÉM ÚZEMÍ STAVBY SE NACHÁZÍ TATO PLYNÁRENSKÁ ZAŘÍZENÍ A PLYNOVODNÍ PŘÍPOJKY:

STL plynovod PE d63 + příp.

Pro realizaci stavby stanovujeme tyto podmínky:

- Před zahájením stavby bude provedeno vytyčení PZ viz.odst.3 (<http://www.gasnet.cz/zadost-o-vytyceni>)- poskytnutý zákres je pouze ORIENTAČNÍ.
- Digitální data lze získat: <http://www.gasnet.cz/cs/zadost-o-vektorova-data/>.
- Při realizaci stavby, souběhu a křížení IS požadujeme dodržet ČSN 73 6005, TPG 702 01, TPG 702 04, zákon č.458/2000 Sb., případně další předpisy a ČSN související s uvedenou stavbou.
- Pokud stavba vyvolá výškovou nebo směrovou úpravu trasy plynárenského zařízení, bude zpracována PD přeložek plynárenských zařízení. Info a následné stanovisko k přeložce: <http://www.gasnet.cz/cs/kontaktni-system/>
- V ochranném pásmu plynovodů (1+1 m) budou práce prováděny výhradně ručním způsobem.

**TOTO STANOVISKO NEŘEŠÍ PLYNOFIKACI!**

Pro plynofikaci je nutné podat žádost o připojení k distribuční soustavě - <http://www.gasnet.cz/cs/distribuce-plynu-online/>. Více info o plynofikaci podá technik připojování a rozvoje plynárenských zařízení: <http://www.gasnet.cz/cs/kontaktni-system/> (záložka Stanovisko ke stavbě plynárenského zařízení).

V rozsahu této stavby souhlasíme s povolením stavby dle zákona 183/2006 Sb. ve znění pozdějších předpisů. Tento souhlas platí pro územní řízení, řízení o územním souhlasu, veřejnoprávní smlouvy pro umístění stavby, zjednodušené územní řízení, ohlášení, stavební řízení, společné územní a stavební řízení, veřejnoprávní smlouvu o provedení stavby nebo oznámení stavebního záměru s certifikátem autorizovaného inspektora.

V zájmovém území se mohou nacházet plynárenská zařízení jiných vlastníků či správců, případně i dlouhodobě nefunkční/neprovozovaná plynárenská zařízení bez dostupných informací o jejich poloze a vlastnictví.

Plynárenská zařízení a plynovodní přípojky (dále jen PZ) jsou dle ust. § 2925 zákona č. 89/2012 Sb., občanského zákoníku, provozovány jako zařízení zvlášť nebezpečná a z tohoto důvodu jsou chráněna ochranným pásmem dle zákona č.458/2000 Sb. ve znění pozdějších předpisů.

**GasNet Služby, s.r.o.**

Plynárenská 499/1 · Zábřovice · 602 00 Brno · T 555 90 10 10 · [www.gasnet.cz](http://www.gasnet.cz)

IČ: 27935311 · DIČ: CZ27935311

**Zápis do obchodního rejstříku:** Krajský soud v Brně, sp. zn. C 57165, dne 26. 7. 2007

**Certificate of incorporation:** Regional Court in Brno, ref. number C 57165, on 26th July 2007

Zákaznická linka GasNet 555 90 10 10, [info@gasnet.cz](mailto:info@gasnet.cz), [www.gasnet.cz](http://www.gasnet.cz)

Rozsah ochranného pásma je stanoven v zákoně 458/2000 Sb. ve znění pozdějších předpisů.

Stavební činnosti je možné realizovat pouze při dodržení podmínek stanovených v tomto stanovisku. Nebudou-li tyto podmínky dodrženy, budou stavební činnosti považovány dle § 68 zákona č. 458/2000 Sb. ve znění pozdějších předpisů za činnost bez našeho předchozího souhlasu. Při každé změně projektu nebo stavby (zejména trasy navrhovaných inženýrských sítí) je nutné požádat o nové stanovisko k této změně.

Nedodržení podmínek uvedených v tomto stanovisku zakládá odpovědnost stavebníka za vzniklé škody.

Za stavební činnosti se pro účely tohoto stanoviska považují všechny činnosti prováděné v ochranném pásmu PZ (tzn. bezvýkopové technologie a terénní úpravy) a činnosti mimo ochranné pásmo, pokud by takové činnosti mohly ohrozit bezpečnost a spolehlivost PZ (např. trhací práce, sesuvy půdy, vibrace, apod.).

Případné zřizování staveniště, skladování materiálů, stavebních strojů apod. bude realizováno mimo ochranné pásmo PZ (není-li ve stanovisku uvedeno jinak).

Při použití nákladních vozidel, stavebních strojů a mechanismů požadujeme zabezpečit případný přejezd přes PZ uložením betonových panelů v místě přejezdu PZ.

#### **PŘI REALIZACI STAVBY BUDOU DODRŽENY TYTO PODMÍNKY PRO PROVÁDĚNÍ STAVEBNÍ ČINNOSTI:**

(1) Před zahájením stavební činnosti bude provedeno vytyčení trasy a přesné určení uložení PZ. Vytyčení trasy provede příslušná regionální oblast ZDARMA. Formulář a kontakt naleznete na <https://www.gasnet.cz/cs/ds-vytyceni-pz/>, lze využít QR kód, který je uveden v tomto stanovisku. Při podání žádosti uvede žadatel naši značku (číslo jednací) uvedenou v úvodu tohoto stanoviska a sdělí termín zahájení a ukončení stavby. O provedeném vytyčení trasy bude sepsán protokol. Přesné určení uložení PZ (sondou) je povinen provést stavebník na svůj náklad.

**BEZ VYTYČENÍ TRASY A PŘESNÉHO URČENÍ ULOŽENÍ PZ STAVEBNÍKEM NESMÍ BÝT VLASTNÍ STAVEBNÍ ČINNOST ZAHÁJENA. VYTYČENÍ POVAŽUJEME ZA ZAHÁJENÍ STAVEBNÍ ČINNOSTI V OCHRANNÉM A BEZPEČNOSTNÍM PÁSMU PZ. PROTOKOL O VYTYČENÍ MÁ PLATNOST 2 MĚSÍCE.**

(2) Stavebník je povinen stavebnímu podnikateli prokazatelně předat kopii tohoto stanoviska. Převzetí kopie stvrdí stavební podnikatel stavebníkovi svým podpisem a zápisem do stavebního deníku. Pracovníci provádějící stavební činnosti budou prokazatelně seznámeni s polohou PZ, rozsahem ochranného pásma a těmito podmínkami.

(3) Bude dodržena mj. ČSN 73 6005, u Hospodářské komory České republiky registrovaných TPG 702 01, TPG 702 04 a TPG 700 03 a zákon č. 458/2000 Sb. ve znění pozdějších předpisů, případně další předpisy související s uvedenou stavbou.

(4) Při provádění stavební činnosti v ochranném pásmu PZ vč. přesného určení uložení PZ je stavebník povinen učinit taková opatření, aby nedošlo k poškození PZ nebo ovlivnění jejich bezpečnosti a spolehlivosti provozu. Nebude použito nevhodného nářadí, zemina bude těžena pouze ručně bez použití pneumatických, elektrických, bateriových a motorových nářadí.

(5) V případě použití bezvýkopových technologií (např. protlaku) bude před zahájením stavební činnosti provedeno úplné obnažení PZ v místě křížení na náklady stavebníka. Technologie musí být navržena tak, aby v místě křížení nebo souběhu s PZ byl dostatečný stranový nebo výškový odstup od PZ, který zajistí nepoškození PZ během prací a to s ohledem na použitou bezvýkopovou technologii a všechny její účinky na okolní terén. V případě, že nemůže být tato podmínka dodržena, nesmí být použita bezvýkopová technologie.

(6) Odkrytá PZ budou v průběhu nebo při přerušení stavební činnosti řádně zabezpečena proti jejich poškození.

(7) Poklopy uzávěrů a ostatních armatur na PZ, vč. hlavních uzávěrů plynu (HUP) na odběrném plynovém zařízení udržovat stále přístupné a funkční po celou dobu trvání stavební činnosti.

(8) Bude zachována hloubka uložení PZ (není-li ve stanovisku uvedeno jinak).

(9) Stavebník je povinen neprodleně oznámit každé i sebemenší poškození PZ (vč. drobných vrypů do PE potrubí, poškození izolace, signalizačního vodiče, výstražné fólie, markeru atd.) na telefon 1239.

(10) Před provedením zásypu výkopu a v průběhu stavby bude provedena kontrola dodržení podmínek stanovených pro stavební činnosti v ochranném pásmu PZ. Povinnost kontroly se vztahuje i na PZ, která nebyla odhalena. Kontrolu provede příslušná regionální oblast (formulář a kontakt naleznete na <https://www.gasnet.cz/cs/ds-vytyceni-pz/>, lze využít QR kód, který je uveden v tomto stanovisku). Při žádosti uvede žadatel naši značku (číslo jednací) uvedenou v úvodu tohoto stanoviska. Kontrolu je třeba objednat min. 5 dnů předem.

Předmětem kontroly je také ověření dodržení stanovené odstupové vzdálenosti staveb, které byly povoleny v ochranném a bezpečnostním pásmu PZ.

(11) O provedené kontrole bude sepsán protokol. Bez provedené kontroly nesmí být PZ zasypána. Stavebník je povinen na

základě výzvy provozovatele PZ, nebo jeho zástupce doložit průkaznou dokumentaci o nepoškození PZ během výstavby nebo provést na své náklady kontrolní sondy v místě styku stavby s PZ.

(12) PZ budou po kontrole řádně podsypána a obsypána těženým pískem, bude provedeno zhutnění a bude osazena výstražná fólie žluté barvy, vše v souladu s u Hospodářské komory České republiky registrovaných TPG 702 01 a TPG 702 04.

(13) Neprodleně po skončení stavební činnosti budou řádně osazeny všechny poklopy a nadzemní prvky PZ.

(14) Pokud stavebník nedodrží podmínky stanovené tímto stanoviskem bude činnost stavebníka vyhodnocena provozovatelem PZ jako narušení ochranného nebo bezpečnostního pásma PZ a budou z toho vyvozeny příslušné důsledky.

Platí pouze pro území vyznačené v příloze tohoto stanoviska a to 24 měsíců ode dne jeho vydání.

V případě dotčení pozemku v majetku společnosti GasNet, s.r.o. je třeba dále projednat smluvní vztah k tomuto pozemku. Kontakt na projednání naleznete na adrese [www.gasnet.cz/cs/kontaktni-system/](http://www.gasnet.cz/cs/kontaktni-system/), činnost Smluvní vztahy - pozemky a budovy plynárenských zařízení.

Za správnost a úplnost dokumentace předložené s žádostí včetně jejího souladu s platnými předpisy plně zodpovídá její zpracovatel. Stanovisko nenahrazuje případná další stanoviska k jiným částem stavby.

V případě další korespondence nebo jednání (např. změna stavby) uvádějte naši značku - 5002330044 a datum tohoto stanoviska. Kontakty jsou k dispozici na <https://www.gasnet.cz/cs/kontaktni-system/>.



GasNet, s.r.o.  
zastoupená společností GasNet Služby, s.r.o., IČ 27935311  
Simona Kloudová  
Technik externích požadavků-Čechy  
Oddělení zpracování ext. požadavků-Čechy  
SIMONA.KLOUDOVA@GASNET.CZ



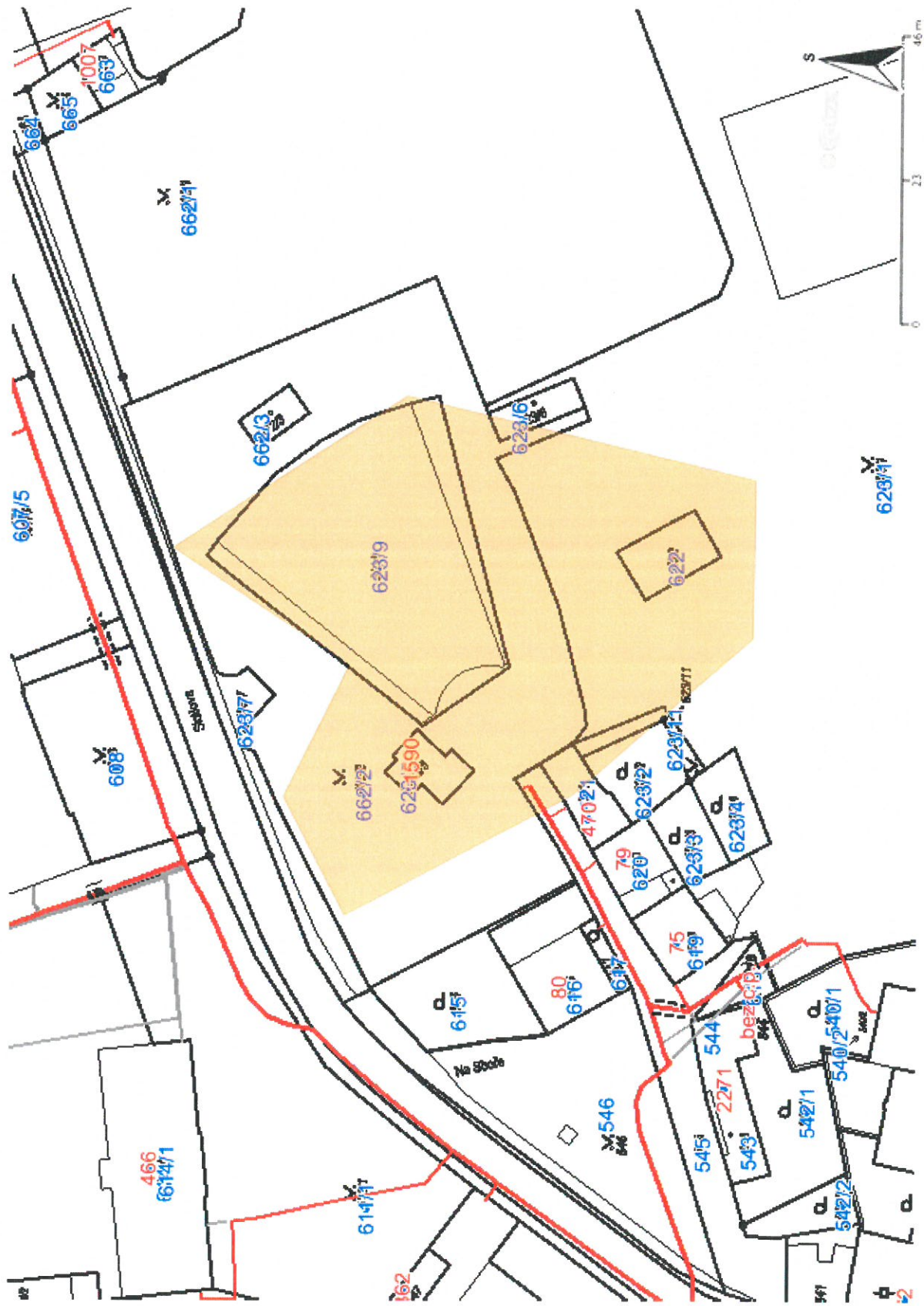
Zažádejte o vytyčení

Přílohy: Orientační zakres plynárenského zařízení, Detailní zakres plynárenského zařízení, Ověřená příloha žadatele, Ověřená příloha žadatele, Ověřená příloha žadatele



**Příloha: Orientační zakres plynárenského zařízení. Tato příloha je nedílnou součástí stanoviska č. 5002330044 ze dne 15.03.2021.**

Provozovatel DS: GasNet, s.r.o.; Stavebník: MĚSTO TURNOV, Antonína Dvořáka 335, 51101 Turnov. K.ú.: Turnov-3873/1,623/7,662/2,623/5,623/9,545,662/3,623/1.

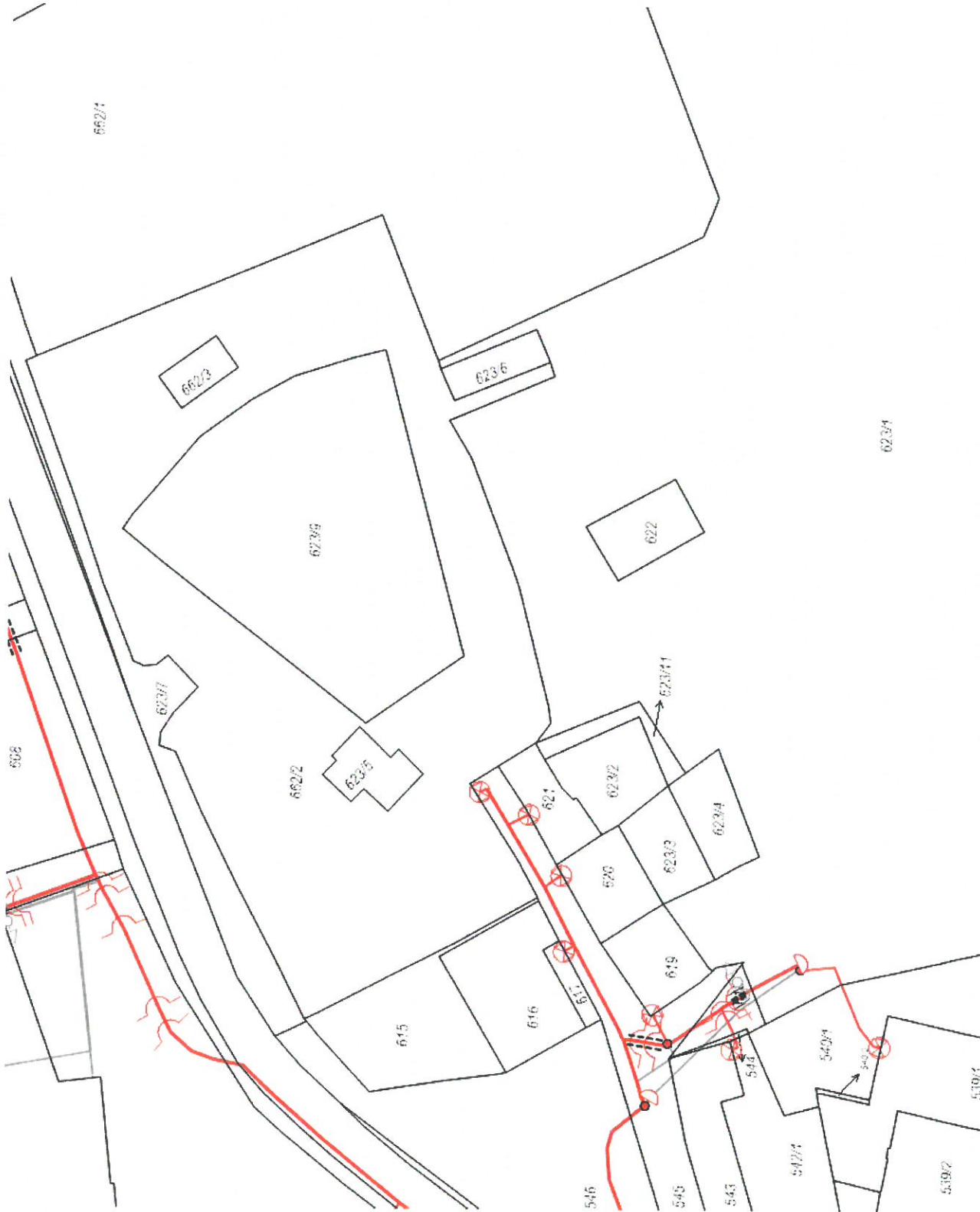


**Legenda:**

linie plynovodu		
NTL		
STL		
VTL		
WTL		
nefunkční		
plánovaná stavba před realizací		
ve výstavbě, neuvedeno do provozu		
regulační stanice		
ochranné zařízení		
kabel		
elektropřípojka		
kabel protikorozní ochrany		
anodové uzemnění		
stanice katodové ochrany		
pásmo vlivu anodového uzemnění SKAO		
neplynovodní zařízení (linie/ bod)		

**Příloha: Detailní zákres plynárenského zařízení. Tato příloha je nedílnou součástí stanoviska č. 5002330044 ze dne 15.03.2021.**

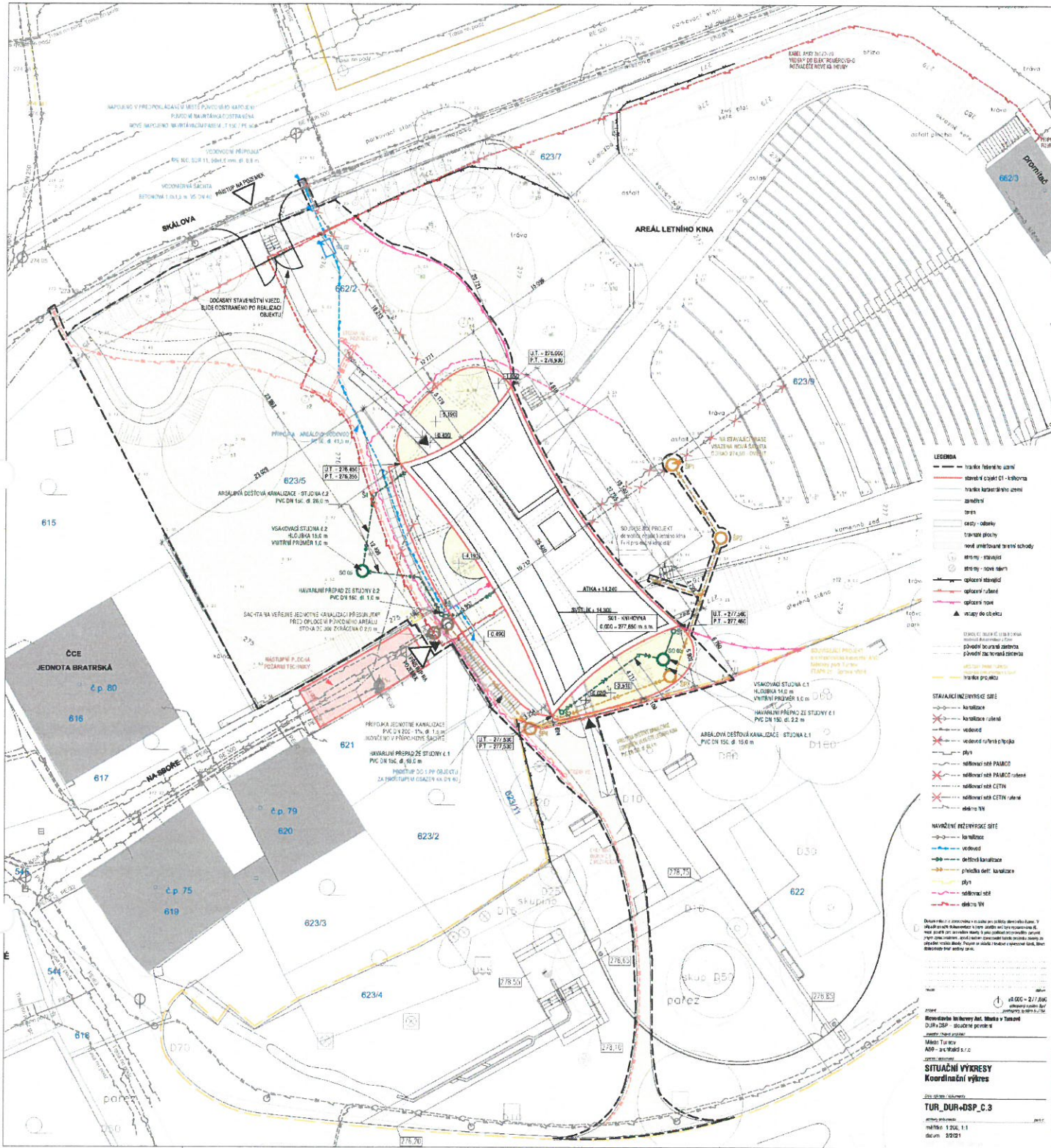
Provozovatel DS: GasNet, s.r.o.; Stavebník: MĚSTO TURNOV, Antonína Dvořáka 335, 51101 Turnov. K.ú.: Turnov-3873/1,623/7,662/2,623/5,623/9,545,662/3,623/1.

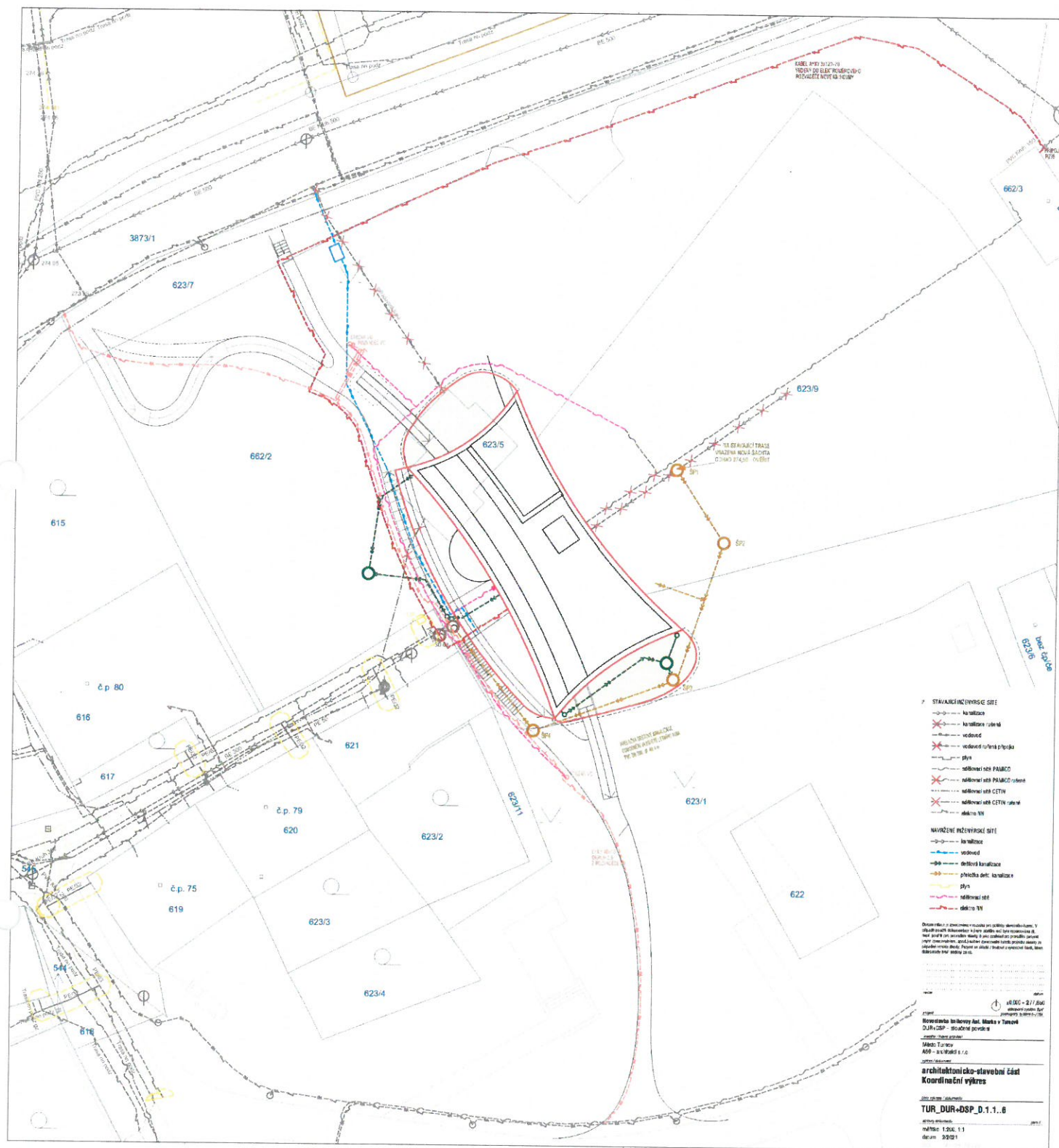


**Legenda:**

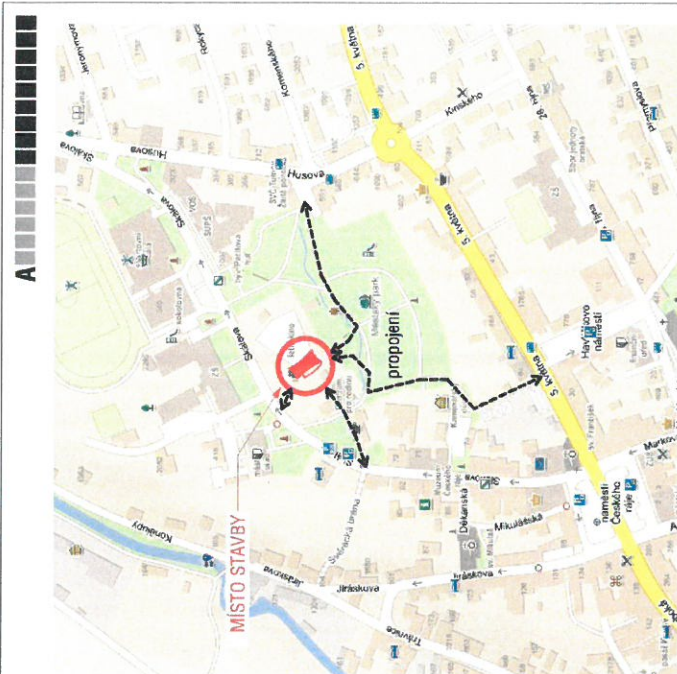
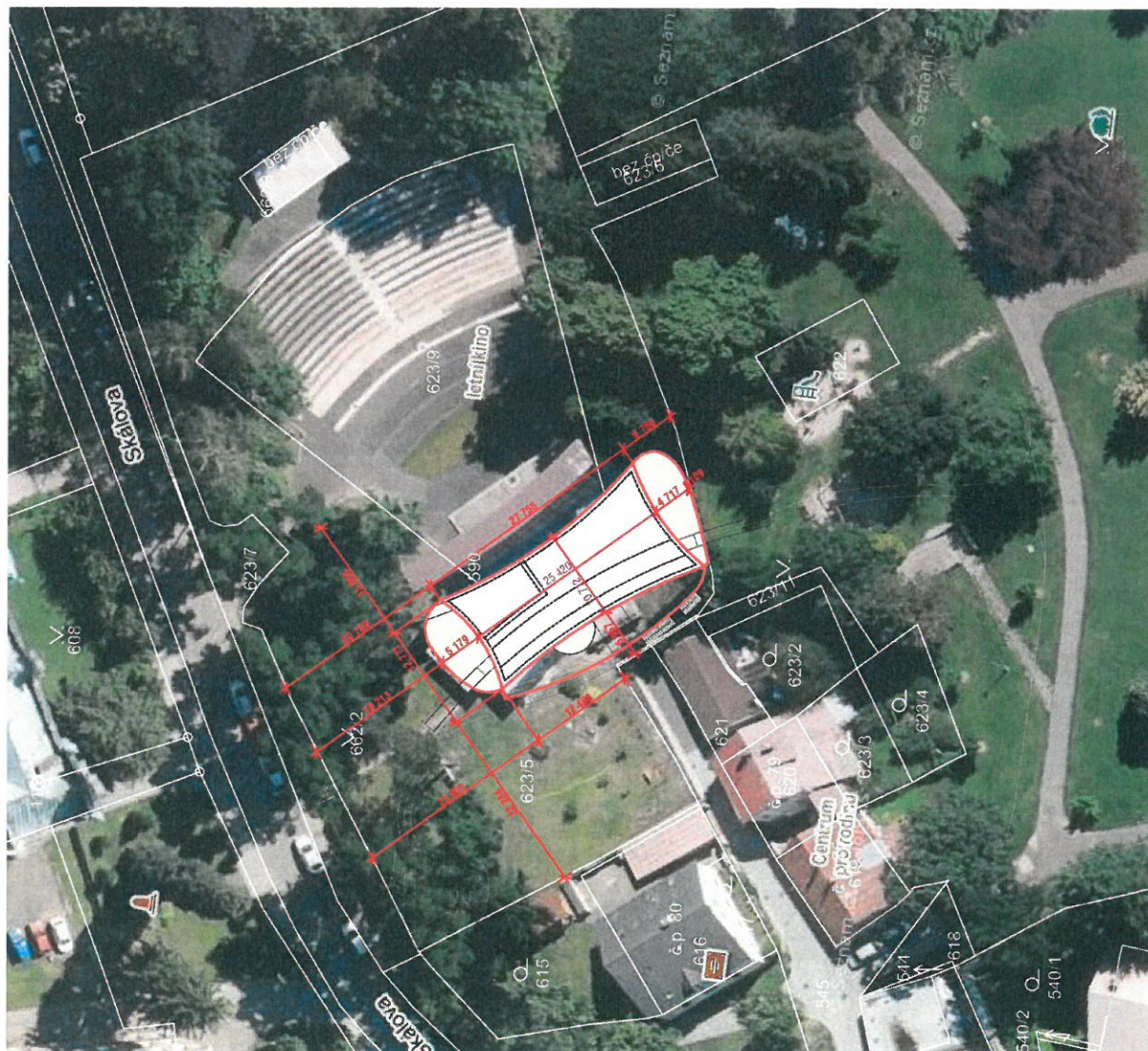
   	linie plynovodu
	NTL
	STL
	VTL
	WTL
	nefunkční
	plánovaná stavba před realizací
	ve výstavbě, neuvedeno do provozu
	regulační stanice
	ochranné zařízení
	kabel
	elektropřipojka
	kabel protikorozi ochrany
	anodové uzemnění
	stanice katodové ochrany
	pásmo vlivu anodového uzemnění SKAO
	neplynovodní zařízení (linie/ bod)











Poslední	revisory a jejich podpis
Novostavba inženýrské služby	revisory a jejich podpis
DUR+DSP - sloučené povolení	revisory a jejich podpis
Město Turnov	revisory a jejich podpis
AGS - architekti s.r.o.	revisory a jejich podpis
SITUACNÍ VÝKRESY	
Širší vztahy	
TUR_DUR+DSP_C.1	
revisory a jejich podpis	
datum	2/2021



**VYJÁDŘENÍ O EXISTENCI SÍTĚ ELEKTRONICKÝCH KOMUNIKACÍ  
společnosti CETIN a.s.  
(„Vyjádření“)**

**A VŠEOBECNÉ PODMÍNKY OCHRANY SÍTĚ ELEKTRONICKÝCH KOMUNIKACÍ  
společnosti CETIN a.s.  
(„Všeobecné podmínky ochrany SEK“)**

toto Vyjádření a Všeobecné podmínky ochrany SEK je vydané dle ustanovení § 101 zákona č. 127/2005 Sb., o elektronických komunikacích a o změně některých souvisejících zákonů, v účinném znění („**Zákon o elektronických komunikacích**“), a dle ustanovení § 161 zákona č. 183/2006 Sb., o územním plánování a stavebním řádu, v účinném znění („**Stavební zákon**“), a dle příslušných ustanovení zákona č. 89/2012 Sb., občanský zákoník, v účinném znění („**Občanský zákoník**“)

**Číslo jednací: 578399/21**

**Číslo žádosti: 0121 065 498 („Žádost“)**

Název akce („Stavba“)	Výstavba nové knihovny, p.č. 623/9, k.ú. Turnov	
Důvod vydání Vyjádření („Důvod vyjádření“)	Společné územní a stavební řízení	
Žadatel	PVK Projekt s.r.o.	
Stavebník	MĚSTO TURNOV, Antonína Dvořáka 335, Turnov, 51101	
Zájmové území	Okres	Semily
	Obec	Turnov
	Kat. území / č. parcely	Turnov
Platnost Vyjádření	17. 3. 2023 („Den konce platnosti Vyjádření“)	

Žadatel Žádostí určil a vyznačil Zájmové území, jakož i určil Důvod Vyjádření.

Na základě určení a vyznačení Zájmového území Žadatelem a na základě určení Důvodu Vyjádření vydává společnost CETIN a.s. následující Vyjádření:

**Dojde ke střetu se sítí elektronických komunikací (dále jen „SEK“) společnosti CETIN a.s.**

- (I) Na Žadatelem určeném a vyznačeném Zájmovém území se vyskytuje SEK společnosti CETIN a.s.;
- (II) Společnost CETIN a.s. **za podmínky splnění bodu (III)** tohoto Vyjádření **souhlasí**, aby Stavebník a/nebo Žadatel, je-li Stavebníkem v Zájmovém území vyznačeném v Žádosti, provedl Stavbu a/nebo činnosti povolené příslušným správním rozhodnutím vydaným dle Stavebního zákona;
- (III) Stavebník a/nebo Žadatel, je-li Stavebníkem, je povinen
  - (i) dodržet tyto níže uvedené podmínky, které byly stanovené POS, tak jak je tento označen ve Všeobecných podmínkách ochrany SEK

Číslo jednací: 578399/21

Číslo žádosti: 0121 065 498

- Navržená stavba se nachází v ochranném pásmu tras podzemních telekomunikačních kabelů ve správě společnosti CETIN a.s.

Během stavby musí být zajištěna taková opatření, aby nedošlo k poškození tel. vedení a zařízení (trasu tel. kabelů vytyčit, vyznačit její průběh v terénu, prokazatelně seznámit pracovníky provádějící zemní práce na průběh tel. vedení, zemní práce v blízkosti vedení SEK provádět ručně).

Případné kolize s tel. vedením a jeho přeložka musí být řešeny, v dostatečném předstihu, na místě se správcem sítě CETIN - Pavel Hochmal tel. 602413298 mail pavel.hochmal@cetin.cz.

; a

(ii) řídit se Všeobecnými podmínkami ochrany SEK, které jsou nedílnou součástí Vyjádření;

- (IV) Pro případ, že bude nezbytné přeložení SEK, zajistí vždy takové přeložení SEK její vlastník, společnost CETIN a.s. Stavebník, který vyvolal překládku SEK je dle ustanovení § 104 odst. 17 Zákona o elektronických komunikacích povinen uhradit společnosti CETIN a.s. veškeré náklady na nezbytné úpravy dotčeného úseku SEK, a to na úrovni stávajícího technického řešení;

- (V) Pro účely přeložení SEK dle bodu (IV) tohoto Vyjádření je Stavebník povinen uzavřít se společností CETIN a.s. Smlouvu o realizaci překládky SEK.

Vyjádření je platné pouze pro Zájmové území určené a vyznačené Žadatelem, jakož i pro Důvod Vyjádření stanovený a určený Žadatelem v Žádosti.

Vyjádření pozbývá platnosti i) v Den konce platnosti Vyjádření, ii) změnou rozsahu Zájmového území či změnou Důvodu Vyjádření uvedeného v Žádosti a/nebo iii) jakýmkoliv porušením kterékoliv povinnosti stanovené Všeobecnými podmínkami ochrany SEK, to vše v závislosti na tom, která ze skutečností rozhodná pro pozbytí platnosti Vyjádření nastane nejdříve.

Společnost CETIN a.s. vydáním tohoto Vyjádření poskytla Žadateli pro Žadatelem určené a vyznačené Zájmové území veškeré informace o SEK dostupné společnosti CETIN a.s. ke dni podání Žádosti.


Ze strany společnosti CETIN a.s. může v některých případech docházet ke zpracování Vašich osobních údajů. Ke zpracování Vašich osobních údajů dochází vždy v souladu s platnými právními předpisy. Konkrétní zásady a podmínky zpracování osobních údajů společnosti CETIN a.s. jsou dostupné na <https://www.cetin.cz/zasady-ochrany-osobnich-udaju>.

V případě dotazů k Vyjádření kontaktujte prosím asistenční linku 238 461 111.

#### Přílohami Vyjádření jsou:

- *Všeobecné podmínky ochrany SEK*
- *Informace k vytyčení SEK ve vlastnictví společnosti CETIN a.s.*
- *Situační výkres (obsahuje Zájmové území určené a vyznačené Žadatelem a výřezy účelové mapy SEK)*

Vyjádření vydala společnost **CETIN a.s.** dne: 17. 3. 2021.



CETIN a.s.  
Českomoravská 2510/19, Libeň  
190 00 Praha 9  
DIČ CZ04084063  
102



Číslo jednací: 578399/21

Číslo žádosti: 0121 065 498



**VŠEOBECNÉ PODMÍNKY OCHRANY SÍTĚ ELEKTRONICKÝCH KOMUNIKACÍ společnosti CETIN a.s.****1. PLATNOST VŠEOBECNÝCH PODMÍNEK**

- i) Tyto Všeobecné i podmínky ochrany sítě elektronických komunikací (dále jen „VPOSEK“) tvoří součást Vyjádření (jak je tento pojem definován níže v článku 2 VPOSEK).
- ii) V případě rozporu mezi Vyjádřením a těmito VPOSEK mají přednost ustanovení Vyjádření, pokud není těmito VPOSEK stanoveno jinak.

**2. DEFINICE**

Níže uvedené termíny, jsou-li použity v těchto VPOSEK a uvozeny velkým písmenem, mají následující význam, není-li těmito VPOSEK a/nebo Příslušnými požadavky stanoveno výslovně jinak:

„CETIN“ znamená CETIN a.s. se sídlem Českomoravská 2510/19, Libeň, 190 00 Praha 9, IČO: 04084063, zapsaná v obchodním rejstříku vedeném Městským soudem v Praze pod spz. B 20623;

„Den“ je kalendářní den;

„Kabelovod“ podzemní zařízení sestávající se z tělesa Kabelovodu a kabelových komor, sloužící k zatahování kabelů a ochranných trubek;

„Občanský zákoník“ znamená zákon č. 89/2012 Sb., občanský zákoník, v účinném znění;

„POS“ je zaměstnanec společnosti CETIN, pověřený ochranou sítě, Pavel Hochmal, tel.: 602 413 298, e-mail: pavel.hochmal@cetin.cz;

„Pracovní den“ znamená Den, kromě soboty, neděle, a státních svátků a ostatních svátků ve smyslu zákona č. 245/2000 Sb., o státních svátcích, o významných dnech a o dnech pracovního klidu, v účinném znění;

„Příslušné požadavky“ znamená jakýkoli a každý příslušný právní předpis, vč. technických norem, nebo normativní právní akt veřejné správy či samosprávy, nebo jakékoli rozhodnutí, povolení, souhlas nebo licenci, včetně podmínek, které s ním souvisí;

„Překládka“ je stavba spočívající ve změně trasy vedení SEK ve vlastnictví CETIN nebo přemístění zařízení SEK ve vlastnictví CETIN; Stavebník, který Překládku vyvolal, je dle ustanovení § 104 odst. 17 Zákona o elektronických komunikacích povinen uhradit společnosti CETIN veškeré náklady na nezbytné úpravy dotčeného úseku SEK, a to na úrovni stávajícího technického řešení;

„SEK“ je síť elektronických komunikací ve vlastnictví CETIN;

„Stavba“ je stavba a/nebo činnost ve vztahu, k níž bylo vydáno Vyjádření, a je prováděna Stavebníkem a/nebo Žadatelem v souladu s Příslušnými požadavky, povolená příslušným správním rozhodnutím vydaným dle Stavebního zákona;

„Stavebník“ je osoba takto označená ve Vyjádření;

„Stavební zákon“ je zákon č. 183/2006 Sb., o územním plánování a stavebním řádu;

„Vyjádření“ je vyjádření o existenci sítě elektronických komunikací vydané společností CETIN dne 17. 3. 2021 pod č.j. 578399/21;

„Zájmové území“ je území označené Žadatelem a/nebo Stavebníkem v Žádosti;

„Situační výkres“ je výkres, který je přílohou Vyjádření a obsahuje Zájmové území určené a vyznačené Žadatelem v Žádosti a výřezy účelové mapy SEK;

„Zákon o elektronických komunikacích“ je zákon č. 127/2005 Sb., o elektronických komunikacích a o změně některých souvisejících zákonů, v účinném znění;

„Žadatel“ je osoba takto označená ve Vyjádření.

„Žádost“ je žádost, kterou Žadatel a/nebo Stavebník požádal CETIN o vydání Vyjádření.

**3. PLATNOST A ÚČINNOST VPOSEK**

Tyto VPOSEK jsou platné a účinné dnem odeslání Vyjádření na i) adresu elektronické pošty Stavebníka a/nebo Žadatele uvedenou v Žádosti nebo ii) adresu pro doručení prostřednictvím poštovní přepravy uvedenou Stavebníkem a/nebo Žadatelem v Žádosti.

**4. OBECNÁ PRÁVA A POVINNOSTI STAVEBNÍKA A/NEBO ŽADATELE**

- (i) Stavebník, Žadatel je výslovně srozuměn s tím, že SEK je veřejně prospěšným zařízením, byla zřízena ve veřejném zájmu a je chráněna Příslušnými požadavky.
- (ii) SEK je chráněna ochranným pásmem, jehož rozsah je stanoven (a) ustanovením § 102 Zákona o elektronických komunikacích a/nebo (b) právními předpisy účinnými před Zákonom o elektronických komunikacích, není-li Příslušnými požadavky stanoveno jinak.
- (iii) Stavebník, Žadatel nebo jím pověřená třetí osoba, je povinen při provádění Stavby nebo jiných prací, při odstraňování havárií a projektování staveb, řídit se Příslušnými požadavky, správnou praxí v oboru stavebnictví a technologickými postupy a je povinen učinit veškerá nezbytná opatření vyžadovaná Příslušnými požadavky k ochraně SEK před poškozením. Povinnosti dle tohoto odstavce má Stavebník rovněž ve vztahu k SEK, které se nachází mimo Zájmové území.
- (iv) Při zjištění jakéhokoli rozporu mezi údaji v Situačním výkresu, který je přílohou Vyjádření a skutečným stavem, je Stavebník a/nebo Žadatel povinen bez zbytečného odkladu, nejpozději Den následující po zjištění takové skutečnosti, zjištěný rozpor oznámit POS.
- (v) Stavebník, Žadatel nebo jím pověřená třetí osoba, je povinen každé poškození či krádež SEK bezodkladně, nejpozději Den následující po zjištění takové skutečnosti, oznámit takovou skutečnost dohledovému centru společnosti CETIN na telefonní číslo +420 238 464 190.
- (vi) Bude-li Stavebník, Žadatel nebo jím pověřená třetí osoba na společnosti CETIN požadovat, aby se jako účastník správního řízení, pro jehož účely bylo toto Vyjádření vydáno, vzdala práva na odvolání proti rozhodnutí vydanému ve správním řízení, je oprávněn kontaktovat POS.

**5. POVINNOSTI STAVEBNÍKA PŘI PŘÍPRAVĚ STAVBY**

- (i) Při projektování Stavby je Stavebník povinen zajistit, aby projektová dokumentace Stavby (i) zohledňovala veškeré požadavky na ochranu SEK vyplývající z Příslušných požadavků, zejména ze Zákona o elektronických komunikacích a Stavebního zákona, (ii) respektovala správnou praxi v oboru stavebnictví a technologické postupy a (iii) umožňovala, aby i po provedení a umístění Stavby dle takové projektové dokumentace byla společnost CETIN, jako vlastník SEK schopna bez jakýchkoli omezení a překážek provozovat SEK, provádět údržbu a opravy SEK.
- (ii) Nebude-li možné projektovou dokumentací zajistit některý, byť i jeden z požadavků dle předchozího odstavce (i) a/nebo umístění Stavby by mohlo způsobit, že nebude naplněn některý, byť i jeden z požadavků dle předchozího odstavce (i), vyvolá Stavebník Překládku.
- (iii) Při projektování Stavby, která se nachází nebo je u ní zamýšleno, že se bude nacházet v ochranném pásmu radiových tras společnosti CETIN a překračuje výšku 15 m nad zemským povrchem, a to včetně dočasných objektů zařízení staveniště (jeřáby, konstrukce, atd.) je Stavebník povinen písemně kontaktovat POS za účelem získání konkrétního stanoviska a podmínek k ochraně radiových tras společnosti CETIN a pro určení, zda Stavba vyvolá Překládku. Ochranné pásmo radiových tras v šíři 50m je zakresleno do situačního výkresu, který je součástí tohoto Vyjádření.

**VŠEOBECNÉ PODMÍNKY OCHRANY SÍTĚ ELEKTRONICKÝCH KOMUNIKACÍ společnosti CETIN a.s.**



Číslo jednací: 578399/21

Číslo žádosti: 0121 065 498

- (iv) Pokud se v Zájmovém území nachází podzemní silové vedení (NN) ve vlastnictví společnosti CETIN, je Stavebník povinen ve vztahu k projektové dokumentaci zajistit totéž, co je uvedeno pod písm (i) tohoto článku 5, přičemž platí, že Stavebník vyvolá Překládku v případech uvedených pod písm (ii) tohoto článku 5.
- (v) Stavebník je povinen při projektování Stavby, která je stavbou (a) zařízení silových elektrických sítí (VN, VVN a ZVVN) a/nebo (b) trakčních vedení, provést výpočet či posouzení rušivých vlivů na SEK, zpracovat ochranná opatření, to vše dle a v souladu s Příslušnými požadavky. Stavebník je povinen nejpozději třicet (30) Dnů před podáním žádosti o vydání příslušného správního rozhodnutí k umístění Stavby dle Stavebního zákona předat POS výpočet či posouzení rušivých vlivů na SEK a zpracovaná ochranná opatření.
- (vi) Je-li Stavba v souběhu s Kabelovodem, nebo Kabelovod kříží, je Stavebník povinen nejpozději ke Dni, ke kterému započne se zpracováním projektové dokumentace ke Stavbě, oznámit POS a projednat s POS (a) veškeré případy, kdy trajektorie podvrtní a protlaků budou vedeny ve vzdálenosti menší, než je 1,5 m od Kabelovodu a (b) jakékoliv výkopové práce, které budou nebo by mohly být vedeny v úrovni či pod úrovní Kabelovodu nebo kabelové komory.
- (vii) Je-li Stavba umístěna nebo má být umístěna v blízkosti Kabelovodu, ve vzdálenosti menší, než jsou 2 m nebo kříží-li Stavba Kabelovod ve vzdálenosti menší, než je 0,5 m nad nebo kdekoliv pod Kabelovodem, je Stavebník povinen předložit POS k posouzení zakreslení Stavby v příčných řezech, přičemž do příčného řezu je Stavebník rovněž povinen zakreslit profil kabelové komory.

## 6. POVINNOSTI STAVEBNÍKA PŘI PROVÁDĚNÍ STAVBY

- (i) Stavebník je před započítím jakýchkoliv zemních prací ve vztahu ke Stavbě povinen vytýčit trasu SEK na terénu dle Příslušných požadavků a dle Stavebního zákona. S vytýčenou trasou SEK je Stavebník povinen seznámit všechny osoby, které budou anebo by mohly zemní práce ve vztahu ke Stavbě provádět. V případě porušení této povinnosti bude Stavebník odpovědný společnosti CETIN za náklady a škody, které porušením této povinnosti společnosti CETIN vzniknou a je povinen je společnosti CETIN uhradit.
- (ii) Pět (5) Pracovních dní před započítím jakýchkoliv prací ve vztahu ke Stavbě je Stavebník povinen oznámit společnosti CETIN, že zahájí práce či činnosti ve vztahu ke Stavbě. Písemné oznámení dle předchozí věty zašle Stavebník na adresu elektronické pošty POS a bude obsahovat minimálně číslo jednací Vyjádření a kontaktní údaje Stavebníka.
- (iii) Stavebník je povinen zabezpečit a zajistit SEK proti mechanickému poškození, a to zpravidla dočasným umístěním silničních betonových panelů nad kabelovou trasou SEK. Do doby, než je zajištěna a zabezpečena ochrana SEK proti mechanickému poškození, není Stavebník oprávněn přejíždět vozidly nebo stavební mechanizací kabelovou trasu SEK. Při přepravě vysokých nákladů nebo při projíždění stroji, vozidly či mechanizací pod nadzemním vedením SEK je Stavebník povinen prověřit, zda výška nadzemního vedení SEK je dostatečná a umožňuje spolehlivý a bezpečný způsob přepravy nákladu či průjezdu strojů, vozidel či mechanizace.
- (iv) Při provádění zemních prací v blízkosti SEK je Stavebník povinen postupovat tak, aby nedošlo ke změně hloubky uložení nebo prostorového uspořádání SEK. V místech, kde SEK vystupuje ze země do budovy, rozváděče, na sloup apod. je Stavebník povinen vykonávat zemní práce se zvýšenou mírou opatrnosti, výkopové práce v blízkosti sloupů nadzemního vedení SEK je Stavebník povinen provádět v takové vzdálenosti od sloupu nadzemního vedení SEK,

kteřá je dostatečná k tomu, aby nedošlo nebo nemohlo dojít k narušení stability sloupu nadzemního vedení SEK. Stavebník je povinen zajistit, aby jakoukoliv jeho činností nedošlo bez souhlasu a vědomí společnosti CETIN (a) ke změně nivelety terénu, a/nebo (b) k výsadbě trvalých porostů, a/nebo (c) ke změně rozsahu a změně konstrukce zpevněných ploch. Pokud došlo k odkrytí SEK, je Stavebník povinen SEK po celou dobu odkrytí náležitě zabezpečit proti prověšení, poškození a odcizení.

- (v) Zjistí-li Stavebník kdykoliv během provádění prací ve vztahu ke Stavbě jakýkoliv rozpor mezi údaji v projektové dokumentaci a skutečností, je povinen bezodkladně přerušit práce a oznámit zjištěný rozpor na adresu elektronické pošty POS. Stavebník není oprávněn pokračovat v pracích ve vztahu ke Stavbě do doby, než získá písemný souhlas POS s pokračováním prací.
- (vi) Stavebník není bez předchozího písemného souhlasu společnosti CETIN oprávněn manipulovat s kryty kabelových komor, jakkoliv zakrývat vstupy do kabelových komor, a to ani dočasně, vstupovat do kabelových komor, jakkoliv manipulovat s případně odkrytými prvky SEK či s jakýmkoliv jiným zařízením se SEK souvisejícím. Rovněž bez předchozího písemného souhlasu společnosti CETIN není Stavebník oprávněn umístit nad trasou Kabelovodu jakoukoliv jinou síť technické infrastruktury v podélném směru.
- (vii) Byla-li v souladu s Vyjádřením a těmito VPOSEK odkryta SEK je Stavebník povinen tři (3) Pracovní dny před zakrytím SEK písemně oznámit POS zakrytí SEK a vyzvat ho ke kontrole před zakrytím. Oznámení Stavebníka dle předchozí věty musí obsahovat minimálně předpokládaný Den zakrytí, číslo jednací Vyjádření a kontaktní údaje Stavebníka. Stavebník není oprávněn provést zakrytí do doby, než získá písemný souhlas POS se zakrytím.

## 7. ROZHODNÉ PRÁVO

Vyjádření a VPOSEK se řídí českým právem, zejména Občanským zákoníkem, Zákonem o elektronických komunikacích a Stavebním zákonem. Veškeré spory z Vyjádření či VPOSEK vyplývající budou s konečnou platností řešeny u příslušného soudu České republiky.

## 8. PÍSEMNÝ STYK

Písemným stykem či pojmem „písemně“ se pro účely Vyjádření a VPOSEK rozumí předání zpráv jedním z těchto způsobů:

- v listinné podobě;
- e-mailovou zprávou s uznávaným elektronickým podpisem dle zák. č. 297/2016 Sb., o službách vytvářejících důvěru pro elektronické transakce, v účinném znění; a/nebo e-mailovou zprávou zaslanou na adresu POS;

## 9. ZÁVĚREČNÁ USTANOVENÍ

- (i) Stavebník, Žadatel nebo jím pověřená třetí osoba je počínaje Dnem převzetí Vyjádření povinen užít informace a data uvedená ve Vyjádření pouze a výhradně k účelu, pro který mu byla tato poskytnuta. Stavebník, Žadatel nebo jím pověřená třetí osoba není oprávněn informace a data rozmnožovat, rozšiřovat, pronajímat, půjčovat či jinak umožnit jejich užívání třetí osobou bez předchozího písemného souhlasu společnosti CETIN.
- (ii) Pro případ porušení kterékoliv z povinností Stavebníka, Žadatele nebo jím pověřené třetí osoby, založené Vyjádřením /nebo těmito VPOSEK je Stavebník, Žadatel či jím pověřená třetí osoba odpovědný za veškeré náklady a škody, které společnosti CETIN vzniknou porušením povinností Stavebníka, Žadatele nebo jím pověřené třetí osoby.



Číslo jednací: 578399/21

Číslo žádosti: 0121 065 498

## Informace k vytyčení *SEK*

V případě požadavku na vytyčení *SEK* společnosti *CETIN* se, prosím, obraťte na společnosti uvedené níže:

**CETIN a.s. - středisko Čechy sever**

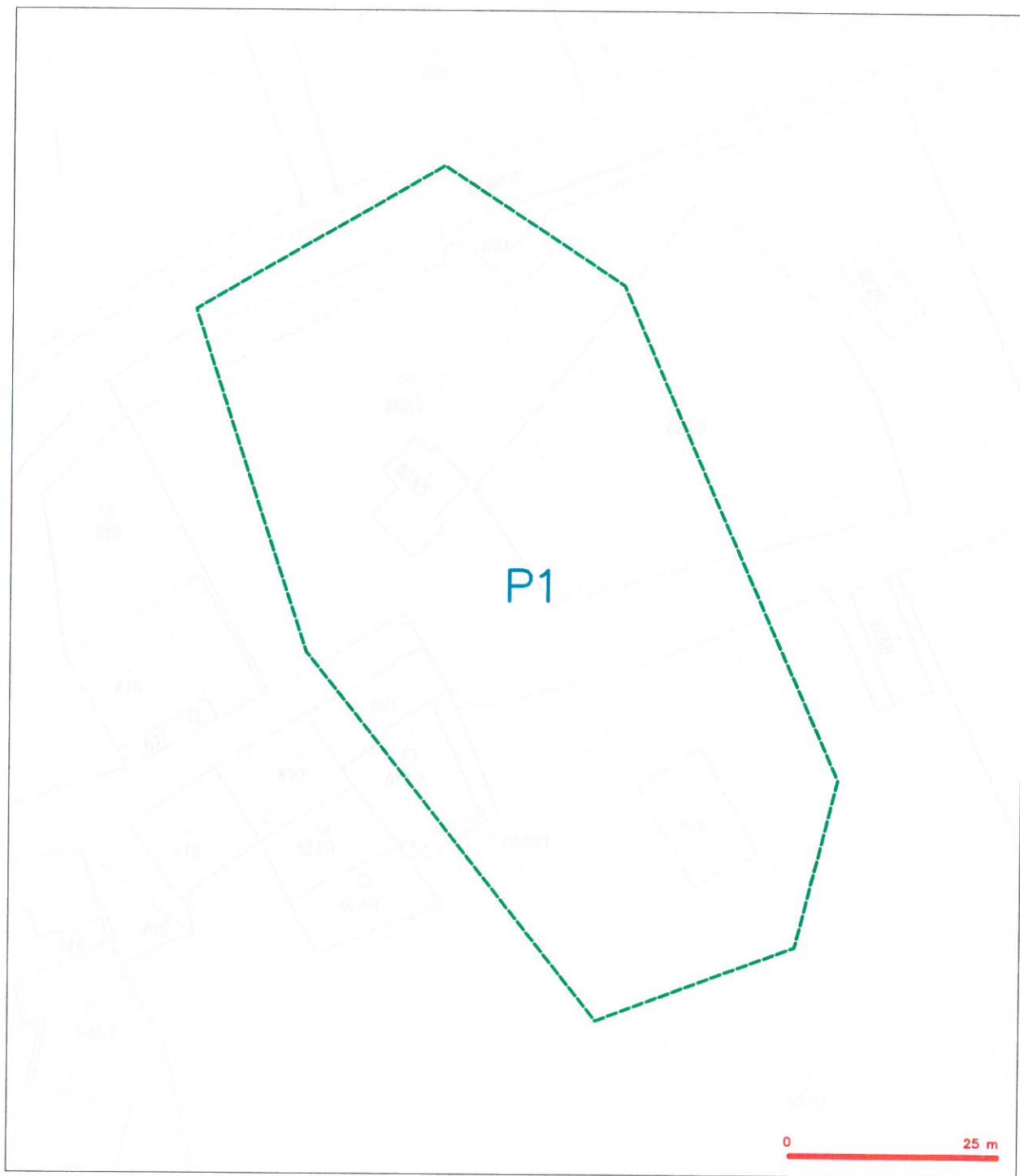
se sídlem: Českomoravská 2510/19, Libeň, 190 00 Praha 9

IČ: 04084063

DIČ: CZ04084063

kontakt: tel: 238461858, obslužná doba 8 - 14 hod, Jiří Knotek, mobil: 702237834, e-mail: jiri.knotek@cetin.cz,  
obslužná doba po-pa 7 - 15 hod

**SITUAČNÍ VÝKRES - ZÁJMOVÉ ÚZEMÍ**



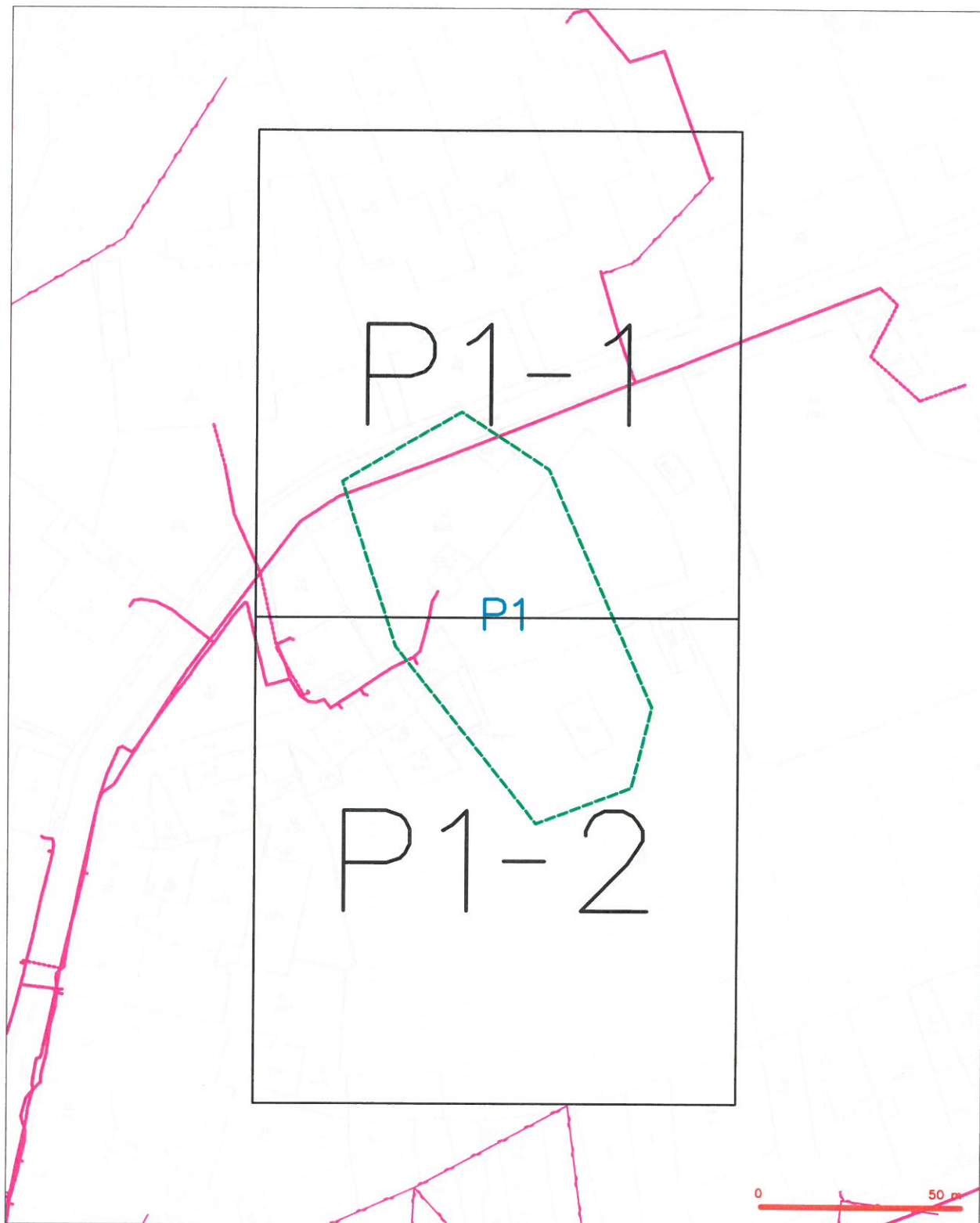
**LEGENDA**

--- hranice zájmového území s vyjádření

*Kal*  
 CETIN a.s.  
 Českomoravská 2510/19, Libeň  
 190 00 Praha 9  
 DIČ: CZ04084063  
 102



**SITUAČNÍ VÝKRES - POLYGON I**



**LEGENDA**

- |  |  |  |  |
|--|--|--|--|
|  | hranice zájmového území s vykázaní   |  | nezaměřený průběh optického kabelu, NDPF trubky nebo součástí optického a metalického kabelu |
|  | NV přípojka, území s NV přípojkou CETIN  |  | radové síť, ochranné pásmo radové síť  |
|  | zaměřený průběh metalického kabelu   |  | radové síť   |
|  | zaměřený průběh optického kabelu, NDPF trubky nebo součástí optického a metalického kabelu |  | napravované síť  |
|  | nezaměřený průběh metalického kabelu   |  | podzemní síť opt.  |
|  | radové síť opt.  |  | sítě s NV  |

**SITUAČNÍ VÝKRES - POLYGON 1, list kladu P1-1**



**LEGENDA**

- |                         |   |                        |   |
|-------------------------|---|------------------------|---|
| — (green dashed line) — | hranice zájmového území k vyjádření           | — (pink dashed line) — | nezaměřený průběh optického kabelu, ADPE trubky |
| — (blue dashed line) —  | NV přípojka, šířka s NV přípojkou CETIN       | — (pink solid line) —  | radové síť, ochranné pásmo radové sítě          |
| — (pink solid line) —   | zaměřený průběh optického kabelu              | — (pink solid line) —  | radové síť                                      |
| — (pink solid line) —   | zaměřený průběh optického kabelu, ADPE trubky | — (pink solid line) —  | nezpracované síť                                |
| — (pink solid line) —   | nezaměřený průběh optického kabelu            | — (pink solid line) —  | podzemní síť                                    |
| — (pink solid line) —   | nezaměřený průběh optického kabelu            | — (pink solid line) —  | sítě s NV                                       |
| — (pink solid line) —   | nezaměřený průběh optického kabelu            | — (pink solid line) —  | kollektor, kabelový                             |
| — (pink solid line) —   | nezaměřený průběh optického kabelu            | — (pink solid line) —  |   |



SITUAČNÍ VÝKRES - POLYGON 1, list kladu P1-2



- |  |   |  |   |
|--|---|--|---|
|  | hranice zářivého území s vyřazení             |  | nezaměřený průběh optického kabelu, NEPŘE trasy |
|  | NV přípojná, území s NV přípojnou CČTN        |  | nato rovněž optického a metalického kabelu      |
|  | zaměřený průběh metalického kabelu            |  | radové síle, notované pásmo radové síle         |
|  | zaměřený průběh optického kabelu, NEPŘE trasy |  | notované síle                                   |
|  | nato soudně optického a metalického kabelu    |  | naprogramované síle                             |
|  | nezaměřený průběh metalického kabelu          |  | podzemní síle cizí                              |
|  | notované síle cizí                            |  | síle s NV                                       |